

	Část obce:	Černčice
	Obec:	Černčice
	Název:	Kostel sv. Vavřince
	Okres:	Louny
	Kraj:	Ústecký
	Parcelní číslo:	51
	Kat. území:	Černčice u Loun
	Číslo ÚSKP	42442/5-1104
		

Anotace

Černčice leží 3 km východně od Loun na pravém břehu řeky Ohře. Kostel s bývalým hřbitovem se nachází v západní části intravilánu obce na výrazném protáhlém ostrohu přístupném od západu. Ves však zaujala polohu při řece Ohři. Přirozený posun jejího meandru ubral vsi část původního půdorysu. Z dříve mnohem větší, nejspíše obdélné návsi nepochybně středověkého založení zbyla jen část, navíc dodatečně vyplněná hospodářským dvorem.

Kostel má obdélnou plochostropou loď, na niž východním směrem navazuje užší odsazený šířkově obdélný klenutý presbytář s půlkruhovým závěrem. Do osy západního průčelí lodi je umístěna obdélná klenutá předsíň a k východnímu konci jižní strany lodi se připojuje třípatrová hranolová věž na mírně obdélném půdorysu s klenutým přízemím. V koutě mezi věží a presbytářem je vystavěna téměř čtvercová plochostropá sakristie. Nejstarším jádrem kostela je věž společně s částí přilehlého jižního a protilehlého severního zdiva lodi. Zdivo s kvádrovým lícem a charakter bezžeborné křížové klenby přízemí dokládají pozdně románský původ věže, která je zcela atypicky situovaná při jihozápadním nároží lodi. První patro věže bylo přístupné z exteriéru a zřejmě náleželo tribuně otevřená do lodi širokým půlkruhovým otvorem. Věž ukončovala galerie se dvěma etážemi sdružených půlkruhových okenních otvorů. Za románský lze snad považovat také fragment většího trojúhelného kvádrů s jednou zaoblenou stranou interpretovaný jako část tympanonu zazděného do líce severozápadního opěráku lodi. Zbylé obvodové zdivo lodi pochází až z 16. století, není však vyloučeno, že stojí na základech lodi románské, jejíž půdorys by byl shodný s půdorysem lodi blízkého románského kostela v Lenešicích.

V roce 1716 bylo upraveno poslední patro věže, do kterého byl zavěšen nový zvon. Zásadní však byla přestavba v 90. letech 18. století realizovaná Schwarzenbergy, kteří nechali vystavět současný presbytář se sakristií, patrně i západní předsíň, schodišťový přístavek věže a krov nad lodí a presbytářem. Tím kostel získal svou současnou podobu ochuzenou pouze o schodišťový přístavek, který byl odstraněn na počátku 20. století v souvislosti s řešením statických poruch. Ty jsou postupně zaznamenávány již od poloviny 19. století a byly řešeny i při celkové opravě na konci prvního desetiletí 21. století.

Popis¹

Jaroslav Skopec

Poloha a sídelní kontext Vojtěch Peksa	<p>Černčice leží 3 km východně od Loun na pravém břehu řeky Ohře. Kostel se nachází v západní části intravilánu vsi uprostřed bývalého hřbitova obklopeného ohradní zdí na oválném půdorysu. Celý okresek kostela je situován na výrazném protáhlém ostrohu přístupném od západu. Z Černčic a okolí, i přes jejich polohu v úrodném Poohří, známe pouze minimum archeologických nálezů středověkého stáří.² V tomto případě je to dáno pouze stavem výzkumu, neboť sama poloha kostela na výrazném návrší jej předurčuje k jisté důležitosti v krajině. Samotná ves zaujala polohu při řece Ohři, která ovlivnila její podobu. Přirozený posun říčního meandru ubral vsi část původního půdorysu. Z dříve mnohem větší, nejspíše obdélné návsi nepochybně středověkého založení zbyla jen část, navíc dodatečně vyplněná hospodářským dvorem.</p>
Charakteristika	<p>Kostel má obdélnou loď, na niž východním směrem navazuje užší odsazený, šířkově obdélný presbytář s půlkruhovým závěrem. Do osy západního průčelí lodi je umístěna obdélná předsíň a k východnímu konci jižní strany lodi se připojuje třípatrová hranolová věž na mírně obdélném půdorysu. V koutě mezi věží a presbytářem je vystavěna téměř čtvercová sakristie.</p>
Rozměry a materiál zděných konstrukcí	<p>Loď na obdélném půdorysu s průměrnou délkou 12,3 m a šířkou 7,9 m má jižní a severní zdivo široké 1,2–1,3 m, západní 1,1 m, zatímco severní úsek východní zdi 0,9 m a jižní pouze 0,75 m. Presbytář je i s vítězným obloukem dlouhý 7,3 m a široký 5,6 m, zdivo má tloušťku mírně přesahující 1 m. Předsíň o půdorysných rozměrech 1,9 x 2,4 m má zdivo tloušťky 0,6–0,7 m. Sakristie s maximální délkou 4,2 m a šířkou 4 m má východní a jižní zdivo šíře kolem 0,65 m. Přízemí, první patro věže a spodní etáž druhého patra věže mají shodný půdorys 3,2 x 3,5 m a tloušťku zdiva 1,3 m. Od druhého patra se vnitřními ústupky zdiva vnitřní půdorys zvětšuje až na 3,9 x 4,5 m s tloušťkou zdiva pohybující se mezi 0,7–0,8 m.</p> <p>Zdivo věže, východní poloviny jižní strany lodi a východní třetiny severní strany lodi společně s opěrákem severovýchodního nároží je na lících tvořeno řadami pískovcových kvádrů šedé barvy. Tytéž kvádry jsou zřetelné na fotodokumentaci před opravou omítek i na půlkruhovém závěru presbytáře a jeho severní straně. Zbylá část lodi a jejích západních opěráků je vyzděna z opukových kvádrů svazovaných v nárožích zpravidla kvádry většími. Opukové kvádry jsou použity i na horní polovinu posledního patra věže. Z lomového opukového kamene, který byl částečně upraven do podoby hrubších kvádrů, je vyzděna sakristie a patrně též západní předsíň.</p>
Interiér	<p>Loď je přístupná od západu obdélným portálem s obvodovým páskem a ušima s kapkami. Další, dnes zazděný, obdélný vstup je situován v ose severní stěny. Loď osvětlována celkem čtyřmi okenními otvory s půlkruhovými záklenky</p>

¹ Text kapitoly Popis a interpretace, včetně vybraného obrazového materiálu uvedeného v kartě byl publikován v Jaroslav SKOPEC A KOL., *Středověké venkovské kostely okresu Louny*, Ústí nad Labem 2022.

² Ojedinelou výjimkou z katastru Černčic je dnes blíže nelokalizovatelný nález kostrového hrobu s esovitými záušnicemi a olivovitými perlami nalezený na konci 19. století a značící existenci raně středověkého pohřebiště. Milan ZÁPOTOCKÝ, Slované osídlení na Litoměřicku, *Památky archeologické* 56, 1965, s. 322.

je opatřená plochým stropem s fabionem a římsou na jeho spodní straně. Západní čtvrtinu prostoru zaujala dřevěná kruchta mající v půdoryse segmentově rozšířenou střední část podpíranou dvojicí litinových sloupků.

Presbytář se do lodi na celou šíři otvírá půlkruhovým vítězným obloukem, jehož paty podpírají profilované římsové hlavice mělkých pilastrů bez patek. Prostor je zaklenut půlkruhovou valenou klenbou oddělenou pasem od závěrové konchy. Paty kleneb se opírají o profilovanou římsu. Interiér je osvětlován dvojicí půlkruhových okenních otvorů (další otvor na jižní straně byl zazděn), nad nimiž jsou v klenbách zhotoveny trojboké výseče nad převýšenými oblouky lunet. V jižní stěně je osazen obdélný portál s obvodovým páskem, který náleží dnes zazděnému vstupu do sakristie.

Předsíň předstupující před západní portál lodi je přístupná od západu půlkruhovým dveřním otvorem. Zaklenuta je téměř půlkruhovou valenou klenbou s jedním párem trojbokých styčných výsečí s půlkruhovými čely, pod nimiž se nacházejí široké půlkruhem překlenuté niky.

Sakristie, zbavená podhledu trémového stropu, je přístupná od východu obdélným portálem s obvodovým páskem a osvětlována byla od jihu dnes zazděným půlkruhovým okenním otvorem. V severní stěně se nachází zazděná nika vstupu do presbytáře, na západě obdélný portál s obvodovým páskem vedoucí do přízemí věže.

Přízemí věže je zaklenuté bezžebrou křížovou klenbou s téměř půlkruhovými čely. Prostor byl osvětlen od jihu dnes zazděným štěrbinovým otvorem s půlkruhovým záklenkem a nikou s přímým překladem. V severní stěně se nachází obdélná nika zazděného vstupu do lodi. První patro je přístupné po dřevěném schodišti z přízemí, v jehož klenbě byl zhotoven obdélný prostup. Osvětlováno je od západu štěrbinovým otvorem s půlkruhovým záklenkem, jehož nika byla vytvořena v zazdívce vsazené do širší půlkruhové niky. Rozměrné půlkruhové zazděné niky se nacházejí také v severní a východní stěně při severovýchodním koutu. Trémový strop odděluje druhé patro věže, které je osvětlováno od jihu půlkruhovým štěrbinovým otvorem, jehož nika, mající do interiéru rozevřené špalety, má překlad přímý. Na této úrovni se na západní, jižní a východní stěně nacházejí pravouhlé ústupky zdiva. Trémový strop opět výškově odděluje třetí patro, které je vyplněné vzpěradlovou konstrukcí zvonové stolice o čtyřech vazbách. Na všech stranách je zdivo opět zeslabeno interiérovými ústupky a otevřeno obdélnými zvukovými otvory, pod nimiž jsou zřetelné zazdívky užších otvorů. Pouze pod severním je zachován úzký půlkruhový otvor s přímými špaletami na celou šíři zdi, který slouží jako vstup do krovu.

Krov nad lodí s jednou úrovní hambalků má v plných vazbách ležaté stolice doplněné o středové věšadlové sloupky vynášející přes průvlak středy vazných trámů. Sloupky jsou stabilizované ve dvou etážích příčnými vzpěrami a v podélném směru jsou ve dvou úrovních vázány rozpěrami doplněnými ondřejskými kříži. Krov nad presbytářem je vázán velkým obdélným rámem, který obkružuje vrcholnici klenby. Do rámu jsou plátována krátkata, z jejichž konců vybíhají krokve opřené o paralelní šikmé trámy propojené v příčném

	směru rozpěrrou. Rozpěra je ve spodní etáži opatřena vzpěrami, v horní etáži je umístěn ondřejský kříž. Podélné vázání zajišťují středové vaznice.
Exteriér	S výjimkou věže jsou fasády hladce omítané, bez členění, opatřené jednoduchým mírně předsazeným soklem a ukončené profilovanými římsami. Na římsu západního průčelí nasedá zděný štít s bočními volutami a trojúhelným nástavcem obíhaným profilovanou římsou. V ose štítu je otevřen kruhový otvor obíhaný šambránou. Okenní otvory mají profilované šambrány a podokenní římsy. Věž je neomítaná a je tak prezentován její líc z kamenných kvádrů. Západní nároží lodi jsou zpevněna jednou odsazenými opěrnými pilíři s pískovcovými římsami v místě odsazení. Značně předstupující opěrné pilíře s výraznými pultovými stříškami zajišťují jižní nároží věže a severovýchodní nároží lodi. Jihovýchodní nároží sakristie zpevňuje opěrná zeď.
Stavební proměny kostela Jaroslav Skopec	
Středověký kostel a jeho stavební proměny	<p>Dosavadní odborná literatura považuje za nejstarší jádro kostela věž společně s částí přilehlého jižního a protilehlého severního zdiva lodi, jehož vznik je hledán v románském období.³ Tomu odpovídá zasvěcení kostela⁴ a jistě mu vyhoví zdící technika využívající na lících větší pískovcové kvádry skládané do jednotlivých řad. Neméně výmluvnou je i bezžeborná křížová klenba podvěží a drobné šterbinové okenní otvory. Vedle těchto znaků jsou ale zastoupeny i takové, které románské zařazení značně oslabují a vzbuzují pochybnosti. V prvé řadě se jedná o nezvyklou polohu věže nemající na našem území známé analogie. Závažná je i absence charakteristických stop po opravování na lících kvádrů, které ve všech ostatních případech na Lounsku nesou vždy typické stopy po opravování plošinou s rovným břitem či dlátem.</p> <p>I přes uvedené anomálie a nestandardní řešení se prozatím zdá být pravděpodobnější varianta, že věž a část kvádrového zdiva lodi přece jen bude možné označit za románské. V případě ojedinělého umístění věže totiž musíme připustit, že nedochovaný obdobný příklad samu existenci ještě nevylučuje, neboť je dochován jen zlomek z dobové produkce, tudíž analogické příklady mohly být zastoupeny mezi zaniklými lokalitami.⁵ Ve zcela hypotetické rovině lze zvažovat, že nezvyklá poloha věže mohla být například výsledkem redukce složitějších předloh románských klášterních kostelů majících někdy věže umístěné po stranách východních konců bočních lodí.⁶ Kvádrová technika ovšem nebyla výsadou pouze románských stavitelů, neboť ve specifických případech byla používána po celý středověk. Na základě analogických příkladů takto zděných gotických věží bychom však spíše mohli předpokládat její</p>

³ A. MERHAUTOVÁ, *Raně středověká architektura v Čechách*, s. 105–106; E. POCHE A KOL., *Umělecké památky 1*, s. 182; Petr MACEK – Martin EBEL, *Černčice (okres Louny), kostel sv. Vavřince, stavebně historický průzkum*, Praha 1997, s. 21.

⁴ Z. BOHÁČ, *Patrocinia románských kostelů*, s. 44.

⁵ Upozornit lze například na ojedinělé situování věže kostela v Bukovníku (okres Klatovy), které rovněž nemá srovnání, a přitom o jeho románském původu dosavadní odborná literatura nepochybuje.

⁶ Za konzultaci děkuji doc. Ing. arch. Mileně Hauserové, CSc.

horizontální členění⁷ a na kvádrech důlky po krepnách, které románské kvádry naopak vždy postrádají.⁸ Za přesvědčivě románskou je pak nutné pokládat konstrukci a tvar křížové klenby přízemí věže odpovídající románským stavebním zvyklostem. Klenba má totiž ve spodní části pro tu dobu charakteristické ostré hrany, které přibližně v polovině výšky přecházejí v hrany vyduté. Vrcholnice kápí je výrazně stoupající, což je zapříčiněno tím, že čelní oblouky a diagonály jsou půlkruhové, jak je tomu například u křížových klenb kostela ve Vroutku a Očihově.

Přízemí věže s křížovou klenbou bylo z lodi přístupné patrně v místě stávající severní niky, neboť se zde jiný otvor nepropisuje, navíc by pro románský původ byly příznačné přímé špalety, z nichž západní přesně lícuje se západní špaletou tribunového otvoru v patře. Segmentový záklenek by však musel být mladší úpravou. Prostor byl od jihu osvětlován štěrbinovým okenním otvorem, jehož půlkruhový záklenek je až výsledkem mladší úpravy. Patro bylo dosažitelné od západu z exteriéru po dřevěném schodišti, které ústilo ke vstupu na místě současného štěrbinového okenního otvoru. Ze vstupu se dochovala pouze rozměrná pravouhlá nika s přímými špaletami a půlkruhovým záklenkem s náznakem stoupající vrcholnice. Ta by byla pro románské otvory značně atypická. Stav dochování však neumožňuje bližší průzkum a nelze tak vyloučit, že se jedná až o mladší úpravu, při níž byl vstup zmenšen na okenní otvor. Interiér byl osvětlován vysoko nad podlahou umístěným štěrbinovým otvorem, který se dnes nachází na rozhraní prvního a druhého patra věže. V severní zdi se při severovýchodním koutu nacházel půlkruhově sklenutý otvor otevřený do lodi, kterým měl být zprostředkován vizuální kontakt nejenom s lodí, ale především s presbytářem (viz níže). Západní pata oblouku je asi 5 cm zapuštěna za líc špalety,⁹ kdežto východní se nachází až za interiérovým lícem východní zdi, což poukazuje na jistý časový posun ve výstavbě obvodového zdiva lodi a věže. Ve východní zdi byla otevřena rozměrná půlkruhem sklenutá nika, která nedisponovala vlastním okenním otvorem a otázkou je, zda byla od počátku opatřena nízkým parapetem, či byl přidán až později, jak to naznačuje jeho přiložení ke špaletám na spáru. Účel niky je také neznámý, nabízí se několik možností, od výklenku určeného pro umístění menšího oltáře k soukromé modlitbě až po funkci úložného prostoru s instalovanými policemi. Rozhraní mezi prvním a druhým patrem románské věže lze hledat na úrovni interiérového ústupku zdiva, který se nachází 5,6 m nad podlahou prvního patra. Výška a provedení jednoznačně poukazuje na velkorysost celého prostoru. V druhém patře nálezoové situace nevylučují existenci dvou etáží sdružených okenních otvorů. Spodní otvory jsou definovány jejich zřetelně identifikovatelnými

⁷ V tomto kontextu jmenujme například kostel v Charvatcích (okres Litoměřice), jehož věž má kvádrové líce, a dokonce i otvory s půlkruhovými záklenky podobnými okenním otvorům v Černčicích, ale zároveň nese i stopy pozdně gotického slohu, ve kterém byla věž vystavěna.

⁸ Ilustrativním příkladem je zdivo kostela Nanebevzetí Panny Marie v Tismicích (okres Kolín), kde díky kvádrům s důlkou lze rozeznat mladší, zřejmě pozdně gotickou opravu, od autentického románského zdiva.

⁹ Hrana stojky otvoru předstupující před patu záklenku však není profilována oblounem ukončeným na horní straně drápkem, jak předpokládali P. MACEK – M. EBEL, *Černčice*, s. 19 a s. 13 plánové a obrazové dokumentace. Dojem naznačené profilace je dán obroušením pravouhlé hrany a lineárními vrypy na čelní straně, špaleta v zadržce je však zcela hladká bez známek jakékoli profilace.

špaletami v mladších zadržkách. Parapety okenních otvorů se nacházely na úrovni podlahy třetího patra věže a zřejmě představovaly, s výjimkou severní strany, dvojici sdružených půlkruhových otvorů o celkové šíři přibližně 1 m. Lze tak soudit na základě dochovaného jednoduchého severního okenního otvoru s půlkruhovým záklenkem o poloviční šíři 0,5 m. Sdružené otvory tak musely být nutně užší o šíři středového sloupku. S ohledem na níže uvedené rekonstrukční možnosti východních a západních sdružených okenních otvorů horní etáže však nelze vyloučit, že se jednalo o otvory jednoduché. V horní etáži totiž můžeme počítat jak s trojdílnými, tak teoreticky s dvojdílnými sdruženými otvory. Trojdílné otvory jsou definované zřetelnými vertikálními spárami po stranách současných zvukových otvorů, zachovaným dílem ostění paty záklenku na severní straně věže¹⁰ a osovou polohou výsledného otvoru, který tak tvořil celkovou šíři 2,5 m. Tyto stopy po okenních otvorech jsou však vázány v líci zdiva, které náleží až mladší úpravě (viz níže), nicméně spodní partie spár, zejména na východním a severním průčelí se zdají být definovány ještě pískovcovými kvádry svázanými s románským kvádrovým lícem zdiva. S ohledem na polohu spáry u východní a západní strany věže, je zřejmé, že tyto otvory byly o 0,5 m užší a v případě zachování výškových poměrů otvorů ze zbylých stran by trojdílné otvory byly výrazně převýšené. Z hlediska zachování proporčních vztahů se proto naskytá možnost, že východní a západní okenní otvory mohly být pouze dvojdílné, čímž by se blížily případnému tvaru otvorů jednoduchých ve spodní etáži. Analogickou kombinaci dvojitých a trojitých sdružených otvorů v jedné výškové etáži navíc můžeme nalézt na věži nedalekého kostela v Lenešicích.

Shodná zdící technika využívající pískovcové kvádry jako na věži je užitá také na jižní části lodi po východní straně věže a na východní třetině severní strany lodi, která navíc disponuje předsazeným soklem se zešíkmenou horní hranou. Na základě této skutečnosti lze předpokládat, že tyto části jsou pozůstatky lodi pocházející z doby výstavby věže. Zbylé obvodové zdivo lodi, mající zcela odlišný charakter, je sice až výsledkem mladší úpravy, je však možné se domnívat, že půdorys románské lodi mohl být shodný se stávajícím. Při těchto rozměrech by totiž odpovídal půdorysným rozměrům lodi blízkého kostela v Lenešicích. S Lenešicemi má shodnou i šíři presbytáře, v jehož spodní polovině závěru byl před opravou fasád pozorovatelný líc zdiva tvořený kvádry precizně kladenými do řad, který byl jistě skládán s úmyslem jej ponechat jako pohledový. Zdivo, které tedy má románský charakter, se však váže na půdorys, jenž by byl pro románský sloh značně atypický, a proto byla výstavba presbytáře řazena až do barokních úprav kostela.¹¹ V naší románské architektuře lze sice nalézt obdobné příklady, žádný z nich ale nedosahuje proporcí a půdorysných rozměrů blízkých Černčicím.¹² Obdobné půdorysy však můžeme nalézt ještě ve druhé polovině 13.

¹⁰ Do vrcholu někdejšího záklenku je zadržán nepravidelný kruhový kámen, který může náležet druhotně zadržnému dřívku sloupku sdruženého okenního otvoru. Dřívík měl kruhový, či oktogonální průřez s průměrem 20 cm.

¹¹ E. POCHÉ A KOL., *Umělecké památky 1*, s. 182. P. MACEK – M. EBEL, *Černčice*, s. 23.

¹² Mírné protažení apsidy má například románský kostel v Praze Butovicích či Semíně. Výraznější protažení pak můžeme sledovat na kostele ve Vranově, které bylo zvoleno snad s ohledem na plánovanou výstavbu sakristie. Nejvíce jsou pak protaženy apsidy kostela v Nebovidech a Buřenicích, jejichž románské stáří není jednoznačně prokázáno.

století,¹³ v renesanční a běžněji v barokní době. Možnému časovému posunu mezi výstavbou lodi a presbytáře by přitom odpovídaly dvě významné okolnosti. První z nich je výrazně slabší zdivo východní strany lodi v místě napojení zdiva presbytáře, druhou odlišné sokly lodi a presbytáře. Oproti dochovanému úseku kvádrového zdiva na severní straně lodi, který má výrazněji předsazený sokl se zkosenou horní hranou, je sokl presbytáře jen mírně a pravouhle předsazen. Jak ale oba typy soklů byly propojeny, dnes nevíme, a dokonce si nemůžeme být jisti ani případnou úpravou exteriérových líců východního zdiva lodi, které společně s nárožními pokrývá omítka a v případě severního úseku i zakrývá opěrák. S problematikou presbytáře souvisí i interpretace prvního patra věže jako věžní tribuny, neboť kdyby byl současný půdorys presbytáře románského původu, pak by z tribuny nebyl možný průhled k oltáři.¹⁴ Tento hendikep však mohl být překonán předloženou pavlačí na hloubku odsazení hrany vítězného oblouku od jižní stěny lodi, ze které už by průhled do presbytáře možný byl. Pavlač však realizována vůbec být nemusela, a to za předpokladu, že bychom presbytář považovali až za barokní, kterému předcházela jednoduchá půlkruhová apsida, jejíž oltář by byl z tribuny pohodlně pohledově dosažitelný. V takovém případě by se nabízel současně myšlenka, že při barokní přestavbě mohl být kvádrový materiál použit i na současný závěr presbytáře o shodném poloměru. S ohledem na výše uvedenou podobnost půdorysu s kostelem v Lenešicích se naskytá také možnost, že románský presbytář mohl být kvadratický a půlkruhový závěr k němu byl připojen až na konci 18. století. Tato možnost by opět vyžadovala pavlačovou část tribuny a předpoklad, že barokní stavitel, či spíše stavebník záměrně zvolil kvádrový líc presbytáře jako projev obecné úcty a respektu ke staré románské stavbě.¹⁵ Zařazení presbytáře tedy prozatím zůstává otevřené a jeho vyřešení je možné očekávat patrně pouze od budoucího archeologického výzkumu. Přesto se lze s ohledem na výše uvedené anomálie prozatím spíše přiklonit až k baroknímu stáří presbytáře, který je navíc v roce 1839 označen jako nově postavený při velké pozdně barokní úpravě kostela v roce 1795.¹⁶

Za románský je považován i větší trojúhelný kvádr s jednou zaoblenou stranou interpretovaný jako část tympanonu, který je zadržován do líce severozápadního opěráku lodi. Na líci byl ještě v roce 1927 B. Lůžkem zaznamenán reliéf s postavou a beránkem, který je dnes zcela setřený, a proto jeho přítomnost nelze již ověřit.¹⁷ Věrnost zobrazení ale připustil P. Macek, který ještě v roce 1997 shledal některé fragmenty reliéfu částečně čitelné.¹⁸ Vyjdeme-li z předpokladu, že segmentové zakřivení kvádrů odpovídá poloměru

¹³ Zajímavá je koncentrace takových presbytářů na Kutnohorsku. Více v heslech Hodkov, Otryby, Soběšín, Vilémovice v K. KIBIC ml. – V. VANĚK, *Středověká venkovská sakrální architektura na Kutnohorsku*.

¹⁴ Průhled k oltáři by nebyl na překážku ani v případě shora uvedené úvahy o mladší době vzniku věže, neboť v nekatolickém chrámu nemusel být vždy těžištěm liturgie presbytář. Mimo oratoř však mohl být prostor příhodný i pro instalaci varhan sporadicky pořizovaných do kostelů od 16. století.

¹⁵ Shodný přístup byl zvolen například při barokní přestavbě presbytáře románského kostela v Čelákovcích (okres Praha-východ). Za upozornění děkuji doc. Ing. arch. Mileně Hauserové, CSc.

¹⁶ P. MACEK – M. EBEL, *Černčice*, s. 2. Z analogických případů však víme, že častá tvrzení o novostavbách se nezakládají vždy na pravdě a v mnohých případech ilustrují spíše opravy zásadnějšího charakteru.

¹⁷ P. MACEK – M. EBEL, *Černčice*, příloha č. 6.

¹⁸ Tamtéž, s. 11–12.

půlkruhového tympanonu, pak lze jeho celkovou šířku stanovit přibližně na 1,65 m. Tento rozměr odpovídá tympanonu románského portálu kostela v Libčevsi.

V dosavadní literatuře je románská etapa kostela datována do doby kolem roku 1200,¹⁹ či do druhé poloviny 12. století.²⁰ Do závěru románského slohu jej řadí Petr Macek.²¹ Přestože se z románské doby nedochovaly žádné chronologicky citlivé prvky, lze se přiklonit k názoru P. Macka, který je možné podpořit srovnáním s obdobným půdorysem lodi kostela ve Slavětíně, ale zejména s kostelem v Lenešicích. S ním patrně měl společné i členění sdružených okenních otvorů věže, které byly ve spodní etáži jednoduché, kdežto v horní etáži dvojitě a trojitě. Nelze tedy vyloučit, že kostel byl stavěn až v pokročilejším 13. století, na přelomu jeho druhé a třetí třetiny.²² Mladší době vzniku napovídají i líce zdiva skládané z větších kvádrů, které jsou typické pro pozdně románské realizace, jak je tomu na Lounsku právě v Libčevsi, Želkovicích, Očihově a Slavětíně.²³ Zjistit či odhadnout stavebníka kostela je však prakticky nemožné, neboť Černčice se poprvé v písemných pramenech objevují až v roce 1365²⁴ a kostel samotný o čtyři roky později.²⁵ K Černčicím se sice vážou i starší zmínky z let 1091, 1228 a 1268, ty jsou však dnes neověřitelné, nebo se je podařilo vyvrátit.²⁶ František Štědrý předpokládal, že Černčice ve 13. století držel rod Vršovců, což nevylučuje ani Jaroslav Řeřicha.²⁷

Následná stavební aktivita, kterou jsme schopni na stavbě rozpoznat, se soustředila na loď. Náleží jí obvodové zdivo mimo dochované části s kvádrovým lícem. Rozsah je definován pískovcovým soklem, který celý tento úsek obchází, a to včetně severozápadního a jihozápadního opěrného pilíře náležejících tedy do stejné etapy.²⁸ Zdivo tvořené na lících opukovými kvádríky je na Lounsku charakteristické pro pozdně gotické realizace s možným přesahem až do druhé poloviny 16. století. Mladší době vzniku by napovídala podoba nárožního armování bez výrazných kvádrů střídajících běhouny a vazáky, jak je tomu v analogických příkladech. Tomu neodporuje ani charakter opěrných pilířů s pískovcovými římsami v místě odsazení a koruny zdiva. Až na dvě výjimky však

¹⁹ A. MERHAUTOVÁ, *Raně středověká architektura v Čechách*, s. 105–106. A. Merhautová však datovala do doby kolem roku 1200 pouze věž, kdežto stáří kostela odhadovala již na počátek 12. století.

²⁰ E. POCHE A KOL., *Umělecké památky Čech 1*, s. 182.

²¹ P. MACEK – M. EBEL, *Černčice*, s. 25.

²² Další informace k dataci a podobě kostela bude snad v budoucnu možné získat archeologickým výzkumem, který se dosud kostela ani jeho blízkého okolí nedotkl. V roce 2019 byl v interiéru kostela prováděn geofyzikální průzkum (R. Křivánek, Archeologický ústav AV ČR, Praha, v. v. i.). V prostoru na rozhraní lodě a presbytáře byl zjištěn dutý prostor o rozměrech přibližně 4 x 5 m. Jedná se s velkou pravděpodobností o kryptu umístěnou kolmo na delší osu kostela. Druhá anomálie se objevila při vstupu do kostela na západní straně. Může se jednat o mohutnější předzáklad západní zdi, nebo starší zděnou konstrukci.

²³ Podle nejnovější analýzy však byla stejná technika užita i na kostele ve Vroutku již před rokem 1200.

²⁴ František ŠTĚDRÝ, *Černčice*, Sborník historického kroužku 19, 1918, s. 119; A. PROFOUS, *Místní jména v Čechách I*, s. 286.

²⁵ RDP, s. 69.

²⁶ Jaroslav ŘEŘICHA, *Kostel sv. Vavřince v Černčicích u Loun (příspěvek k dějinám Lounska)*, in: Sborník učitelských prací z kursů univerzitních extenzí v Mostě. Mostecko, Litvínovsko, Lounsko, Žatecko v historických studiích, Praha 2004, s. 154.

²⁷ Tamtéž, s. 154–155. F. ŠTĚDRÝ, *Černčice*, s. 18–19.

²⁸ Rozsah dnes můžeme rozpoznat pouze ze starší fotodokumentace předcházející opravu omítek kostela na konci prvního desetiletí 21. století.

	<p>na stavbě nejsou dochovány žádné blíže chronologicky určující znaky či prvky, které by dataci této etapy zpřesnily. Prvním je zazděný obdélný okenní otvor s částečně dochovaným ostěním profilovaným jednoduchým okosením, které se nachází na severní straně lodi po západní straně východního půlkruhového okenního otvoru. Poloha, velikost a především obdélný, tvar otvoru je nanejvýš atypický a jeho účel nám prozatím uniká. Druhým prvkem, který můžeme teoreticky přiřadit této úpravě, je druhotně použitý opukový kvádr zazděný do jihozápadního nároží předsíně, na jehož čelní straně je zhotovena zapuštěná kružba lemovaná na spodní i horní straně odsekaným profilem. Tyto prvky mohou poukazovat na starší dobu vzniku, avšak v případě prvního neznáme podobu náběžního štítku a u druhého neznáme jeho původní umístění a nevíme tedy, zda se jistě vázal k této etapě. Kdo dal podnět k úpravě kostela je však otázka obtížně zodpověditelná, neboť držba Černčic byla v 16. století značně komplikovaná a rozpadala se na několik dílů, které drželi především příslušníci z řad Světeckých z Černčic, pánů z Vřesovic, Novohradských z Kolovrat, Sokolů z Mor, Kozelků z Hřivic a patrně část náležela i plaskému klášteru.²⁹ Snad jimi mohli být Sokolové z Mor, kteří na Lounsku vynikali stavebními aktivitami.</p>
<p>Stavební proměny kostela v novověku</p>	<p>Podstatnou část Černčic držel od roku 1577 Mikuláš Kozelka z Hřivic a v jeho rodě zůstaly až do pobělohorské doby, kdy byly přičleněny k vršovickému panství, které po třicetileté válce zakoupil rod bádenských markrabat.³⁰ V jakém stavu kostel přečkal, nevíme. O stavebních úpravách jsme zpraveni až k roku 1716, kdy Sibylla Augusta markraběnka bádenská nechala zavěsit současný zvon do věže, kterou nechala zároveň opravit.³¹ To potvrzují i výsledky provedeného dendrochronologického průzkumu, kterým se podařilo datovat trámy krovu věže, zvonové stolice a trámů druhého patra do přelomu let 1715/16.³² Lze předpokládat, že nejpozději při této úpravě byly přezděny zdi zvonového patra nad jeho interiérovým ústupkem. Na líce zdiva byly použity opukové kvádry, tedy patrně s úmyslem se přizpůsobit románské struktuře zachovaného zdiva ponechaného zřejmě jako pohledového. Nelze ovšem zcela vyloučit ani možnost, že se tak stalo již při úpravách lodi v 16. století, kdy mohly být přezděny pouze líce zdiva a zopakovány tvary sdružených zvukových otvorů.³³ Pozednice a vazné trámy barokního krovu věže se však zdají být do obvodového zdiva vetknuty autenticky, což by svědčilo spíše pro první možnost. V takovém případě by změna zvukových otvorů na současný tvar byla realizována až při mladší barokní či klasicistní úpravě.</p> <p>Před zásadní úpravou kostela v 90. letech 18. století byla zvažována jeho náhrada novostavbou a při této příležitosti byl zpracován i rozpočet, v němž se zachovala velmi zajímavá informace o tom, že „kostel byl vyzděn dle starého trvanlivého gotického způsobu se čtyřmi kvádrovými pilíři“.³⁴ Lze se přiklonit k</p>

²⁹ F. ŠTĚDRÝ, *Černčice*, s. 17–32. Držbu plaským klášterem zmiňuje P. MACEK – M. EBEL, *Černčice*, s. 2.

³⁰ P. MACEK – M. EBEL, *Černčice*, s. 1.

³¹ Tamtéž.

³² Veškeré uvedené dendrochronologické datování a odběr vzorků provedl v roce 2018 Ing. Tomáš Kyncl.

³³ V této souvislosti připomeňme sdruženou dvojici zvukových otvorů s půlkruhovými záklenky věže kostela v Bitozevsi z poloviny 16. století a přezdění lícového zdiva při pozdně gotických úpravách kostela v Dobroměřicích.

³⁴ P. MACEK – M. EBEL, *Černčice*, s. 2.

názoru P. Macka,³⁵ že se jedná o dva západní opěráky lodi a dva jižní opěráky věže s tím, že severovýchodní opěrák lodi ještě nestál a byl vystavěn až s mladším presbytářem. Vychází se přitom z logické úvahy, že při absenci opěráků věže a existenci severovýchodního opěráku lodi bychom jen obtížně hledali odpovídající umístění čtvrtého z nich. Opěráky věže, které snad je možné vztáhnout k výše uvedené úpravě věže v roce 1716, však vykazují dva druhy zdív s odlišným charakterem odděleným od sebe viditelnou spárou. To dokládá jejich částečné přezdění či rozšíření při mladších úpravách a statickém zajištění kostela.

Dle mladšího sdělení zasáhl v roce 1792 významně do osudu kostela požár,³⁶ po němž následovaly rozsáhlé stavební úpravy, které prováděli Schwarzenbergové držící Černčice od roku 1783.³⁷ V roce 1795 měl být vystavěn současný presbytář a v rozpočtu z roku 1797 je zaznamenána nová sakristie s rozměry odpovídajícími stávající. Rozpočet dále uvádí starou sakristii, z jejíhož popisu vyplývá, že se nacházela v přízemí věže, dále měla být stržena stará předsíní a vystavěna nová o rozměrech, které se opět kryjí se současnou předsíní. Její klenba, pro tu dobu poměrně archaického charakteru, však nevyklučuje, že k záměru nedošlo a starší předsíní byla jen opravena. V neposlední řadě měl být zřízen vstup do věže,³⁸ který je zachycen na mladších plánech z roku 1832, 1863, 1876, 1891.³⁹ Při těchto úpravách byly vztyčeny také krovy nad lodí a presbytářem, jejichž trámy se podařilo dendrochronologicky datovat na přelom let 1794/95. S výjimkou nového krovu a rákosového stropu osazeného roku 1833 v sakristii⁴⁰ nebyly delší dobu na kostele prováděny žádné podstatnější stavební zásahy. Až v roce 1865 byl kostel vně i uvnitř kompletně omítnut a vyspraveny trhliny.⁴¹ O dva roky dříve byl pořízen výše uvedený plán obsahující mimo půdorys kostela také pohled od západu, který je zajímavý zejména tím, že zachycuje korunní římsu lodi profilovanou na spodní straně výžlabkem uprostřed zkosené strany, tedy s profilem charakteristickým pro stavby gotické. Schematičnost opěráků lodi i odlišná podoba štítu a obdélný okenní otvor lodi, které neodpovídají skutečnosti, však narušují celkovou důvěryhodnost záznamu. Následovaly udržovací práce na podchycení statických poruch, které měly být řešeny na počátku 90. let 19. století, kdy je na plánu z roku 1891 navržena patrně opěrná zeď sakristie.⁴² Zřejmě ale nebyla provedena, neboť v roce 1902, kdy je popisován velmi špatný stav kostela, byla opětovně konstatována potřeba její realizace.⁴³ Proto mezi lety 1903–1904 proběhla větší oprava kostela, při které měla být mimo jiné zvýšena sakristie, podezděny základy presbytáře, vymalován interiér, upravena kruchta, jež byla

³⁵ Tamtéž, s. 22–23.

³⁶ Tamtéž, s. 2.

³⁷ F. ŠTĚDRÝ, *Černčice*, s. 114.

³⁸ P. MACEK – M. EBEL, *Černčice*, s. 2–3.

³⁹ Tamtéž, přílohy plánové a obrazové dokumentace, 8, 9, 11 a 12.

⁴⁰ Tamtéž, s. 3.

⁴¹ Tamtéž, s. 4.

⁴² Tamtéž.

⁴³ Tamtéž.

patrně doplněna stávajícími sloupky, opraven krov a renovován mobiliář.⁴⁴ S pracemi bude patrně nutné spojit i odstranění schodišťového přístavku po západní straně věže, který je naposledy zmiňován v roce 1902.⁴⁵ Další opravy statických poruch následovaly v roce 1912.⁴⁶ I přes všechna opatření učiněná v minulosti se nadále kostel potýkal se statickými poruchami zajištěnými při poslední celkové opravě na konci prvního desetiletí 21. století.

⁴⁴ Tamtéž, s. 5.

⁴⁵ Tamtéž, s. 4.

⁴⁶ Tamtéž.



Celkový pohled od západu. Foto: Marta Pavlíková, 2018.



Severní průčelí lodi. Foto: Marta Pavlíková, 2018.



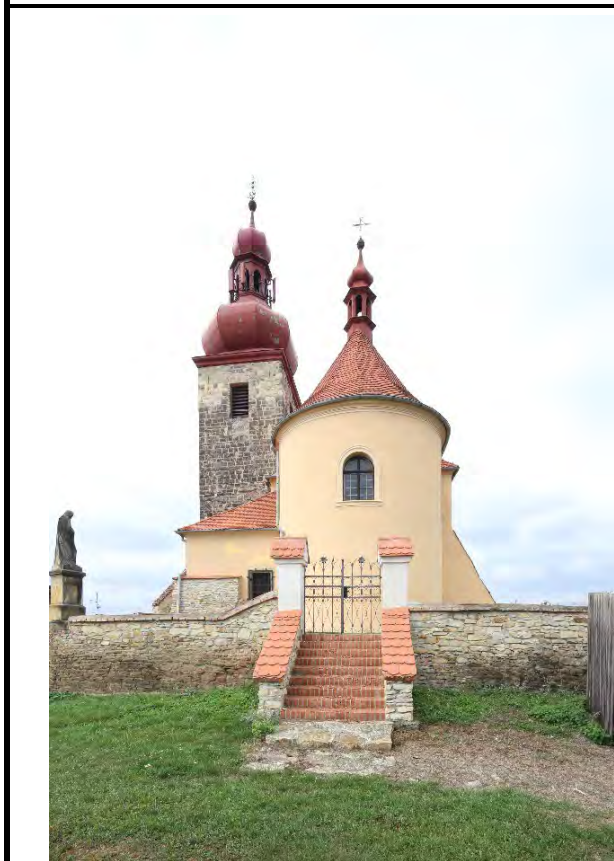
Celkový pohled od severovýchodu. Foto: Marta Pavlíková, 2018.



Celkový pohled od východu. Foto: Marta Pavlíková, 2018.



Celkový pohled od jihovýchodu. Foto: Marta Pavlíková, 2018.



Celkový pohled od východu. Foto: Marta Pavlíková, 2018.



Celkový pohled od jihu. Foto: Marta Pavlíková, 2018.



Celkový pohled od jihozápadu. Foto: Marta Pavlíková, 2018.



Západní průčelí věže. Foto: Marta Pavlíková, 2018.



Jižní průčelí věže. Foto: Marta Pavlíková, 2018.



Věž v pohledu od jihovýchodu. Foto: Marta Pavlíková, 2018.



Pohled od jihovýchodu. Foto: Marta Pavlíková, 2018.



Jižní okenní otvor přízemí věže v pohledu od jihu. Foto: Marta Pavlíková, 2018.



Jižní okenní otvor prvního patra věže v pohledu od jihu. Foto: Marta Pavlíková, 2018.



Západní předsíň lodi v pohledu od jihozápadu. Foto: Marta Pavlíková, 2018.



Západní průčelí lodi s odhaleným lícem zdiva. Foto: Jan Koloc, 2004.



Lod' a věž v pohledu od jihozápadu. Foto: Tomáš Brož, 2006.



Celkový pohled od jihu. Foto: Jan Bureš, 2006.



Jihozápadní opěrák lodi v pohledu od severozápadu.
Foto: Jan Koloc, 2004.



Jihozápadní opěrák lodi v pohledu od jihovýchodu.
Foto: Jan Koloc, 2004.



Jihozápadní opěrák lodi v pohledu od západu. Foto:
Jan Koloc, 2004.



Spodní úroveň západního průčelí věže. Foto: Jan
Koloc, 2004.



Celkový pohled od východu. Foto: Jan Koloc, 2004.



Východní průčelí presbytáře. Foto: Jan Koloc, 2004.



Detail odhaleného líce zdiva východního průčelí presbytáře. Foto: Jan Koloc, 2004.



Severní průčelí lodi v pohledu od severozápadu.
Foto: Jan Koloc, 2004.



Severní průčelí lodi v pohledu od severovýchodu.
Foto: Jan Koloc, 2004.



Opěrák severovýchodního nároží lodi v pohledu od východu. Foto: Jan Koloc, 2004.



Opěrák severovýchodního nároží lodi v pohledu od západu. Foto: Jan Koloc, 2004.



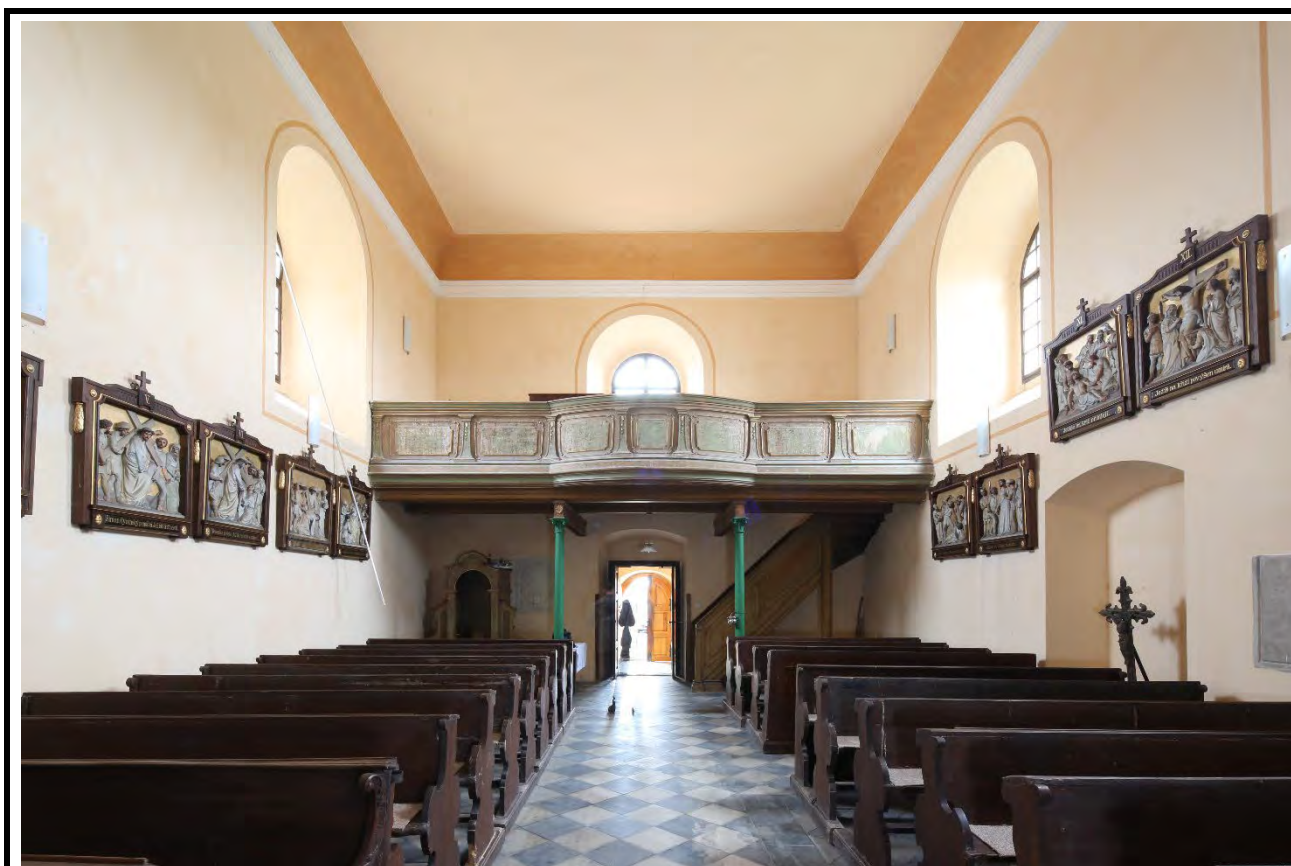
Čelní pohled od severu na severní vstup lodi. Foto: Jan Koloc, 2004.



Severozápadní opěrák lodi v pohledu od severovýchodu. Foto: Jan Koloc, 2004.



Severozápadní opěrák lodi v pohledu od jihozápadu. Foto: Jan Koloc, 2004.



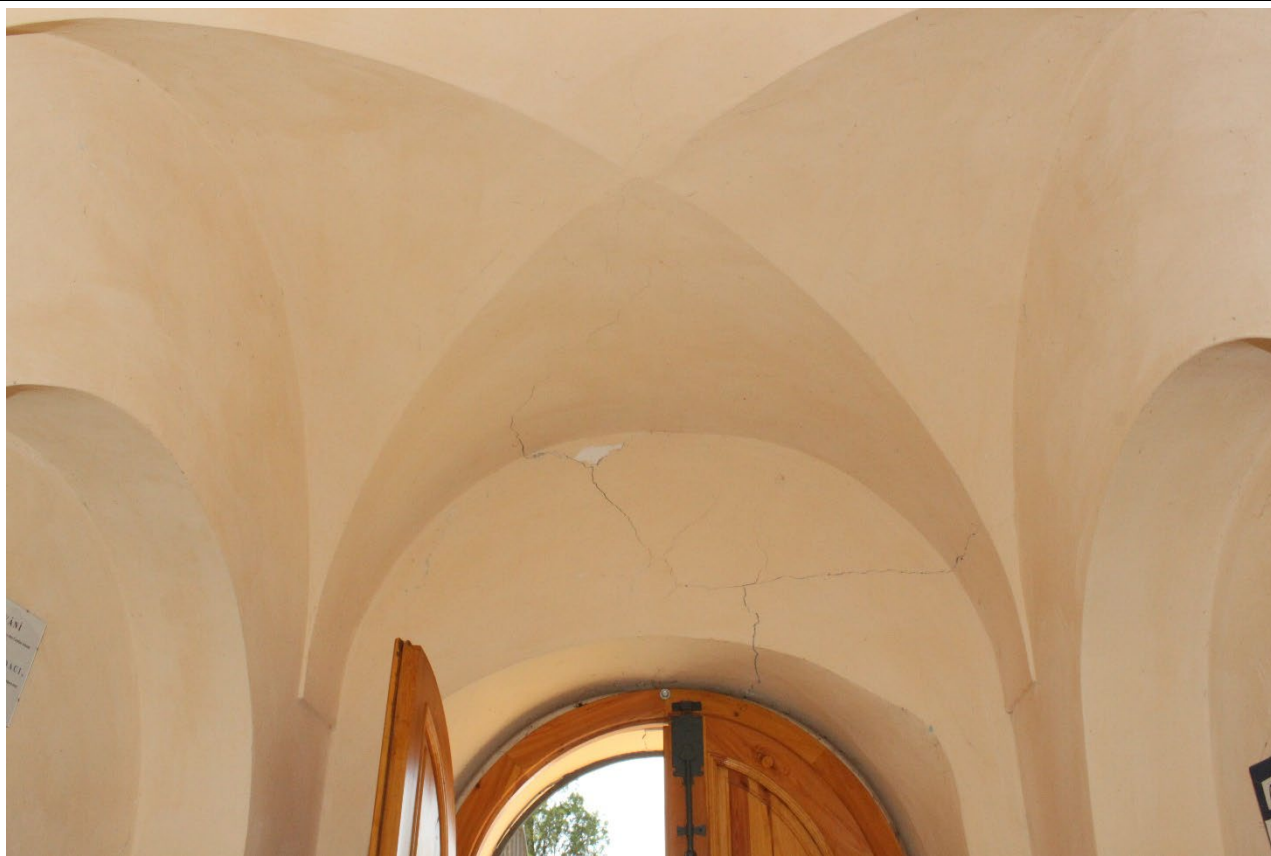
Interiér lodi v pohledu od východu. Foto: Marta Pavlíková, 2018.



Interiér lodi v pohledu od západu. Foto: Marta Pavlíková, 2018.



Interiér presbytáře v pohledu od západu. Foto: Marta Pavlíková, 2018.



Klenba západní předsíně lodi v pohledu od východu. Foto: Marta Pavlíková, 2018.



Spodní partie východní exteriérové strany přízemí věže v pohledu od východu z prostoru bývalé sakristie. Foto: Jaroslav Skopec, 2019.



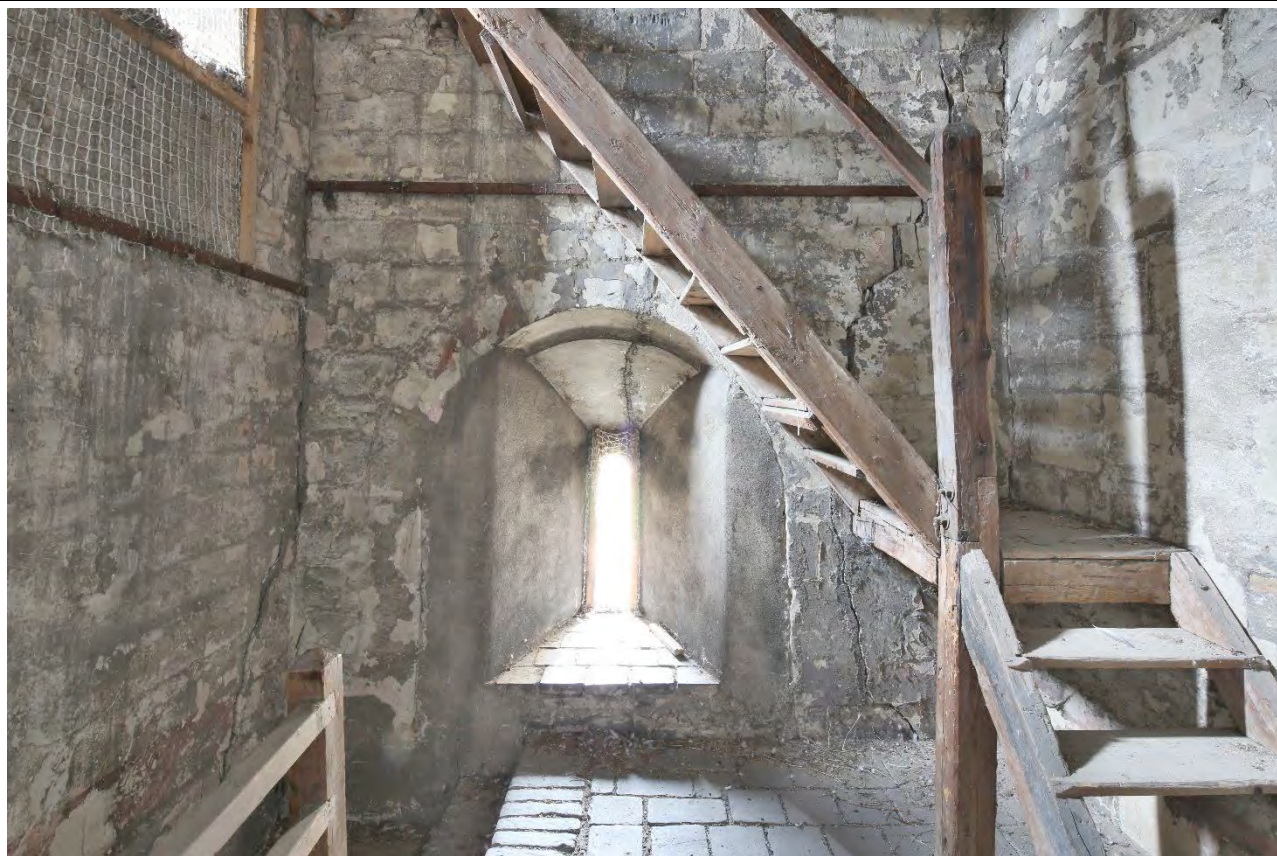
Horní partie východní exteriérové strany přízemí věže v pohledu od východu z prostoru bývalé sakristie. Foto: Jaroslav Skopec, 2019.



Vrcholnice klenby přízemí věže v pohledu od jihovýchodu. Foto: Marta Pavlíková, 2018.



Interiér prvního patra věže v pohledu od jihozápadu. Foto: Marta Pavlíková, 2018.



Západní strana prvního patra věže s bývalým vstupem z exteriéru. Foto: Marta Pavlíková, 2018.



Západní polovina jižní strany druhého patra věže v pohledu od severu s okenním otvorem. Foto: Jaroslav Skopec, 2019.



Západní strana druhého patra věže v pohledu od východu. Foto: Jaroslav Skopec, 2019.



Východní strana třetího patra věže. Foto: Jaroslav Skopec, 2019.



Severní strana třetího patra věže s prostupem do krovu nad lodí. Foto: Jaroslav Skopec, 2019.



Zvon s letopočtem 1716. Foto: Jaroslav Skopec, 2018.



Krov nad lodí v pohledu od východu. Foto: Jaroslav Skopec, 2018.



Krov nad presbytářem v pohledu od západu. Foto: Jaroslav Skopec, 2018.



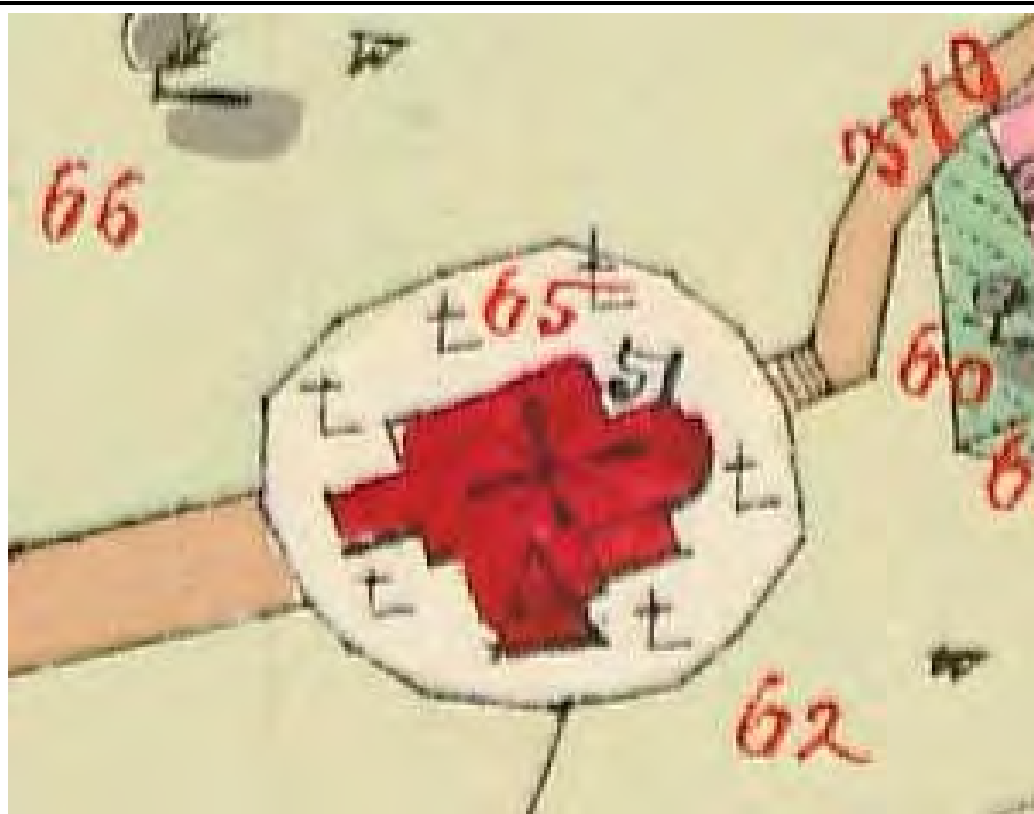
Detail rudkou psaného letopočtu na trámu krovu. Foto: Jaroslav Skopec, 2018.



Detail rudkou psaného letopočtu na trámu krovu. Foto: Jaroslav Skopec, 2018.



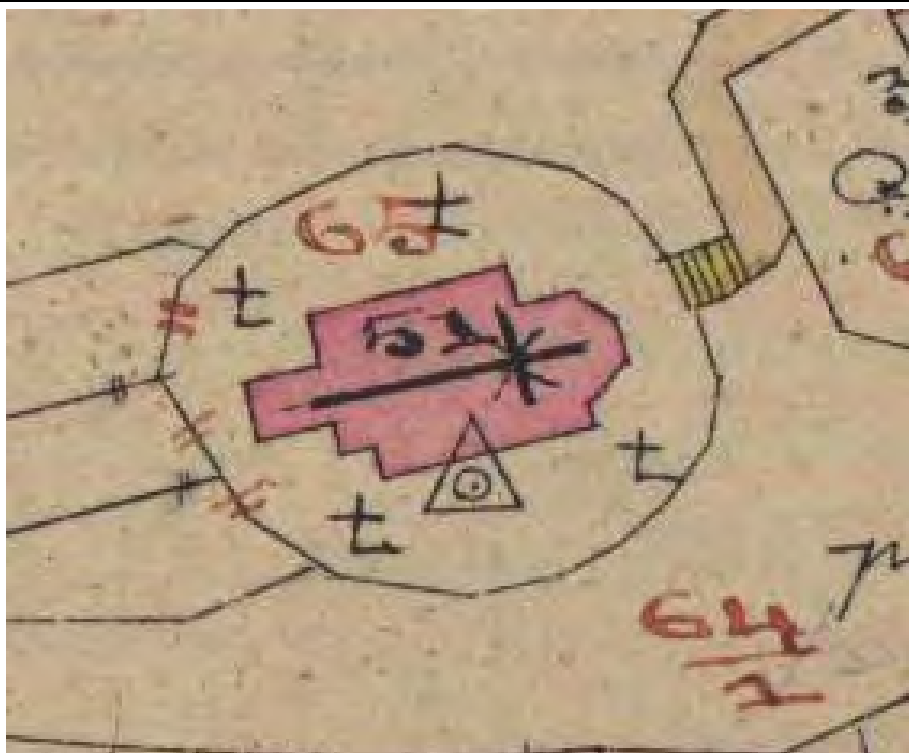
Černčice na císařském otisku mapy stabilního katastru Čech z roku 1843.



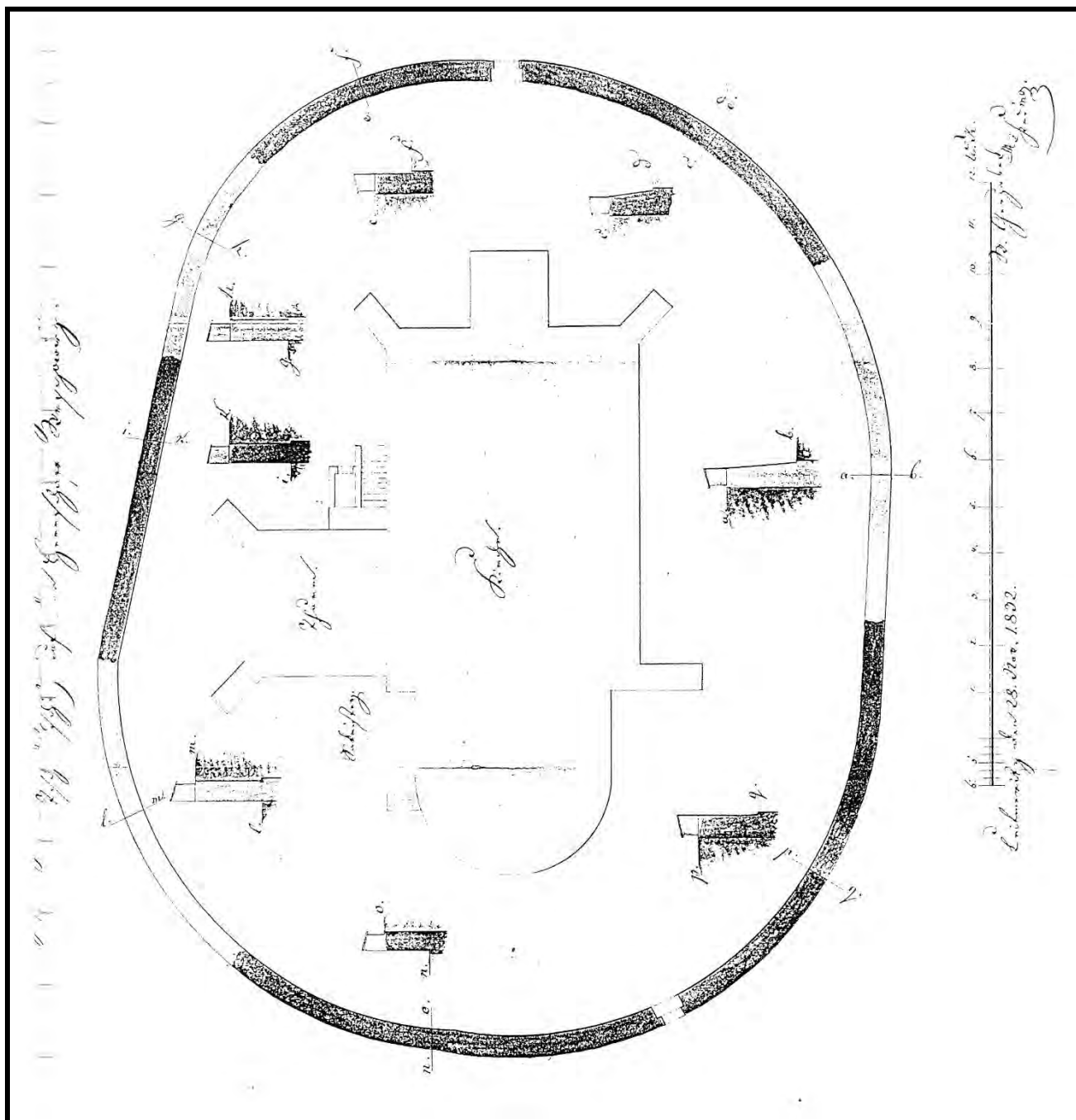
Detail kostela na císařském otisku mapy stabilního katastru Čech z roku 1843.



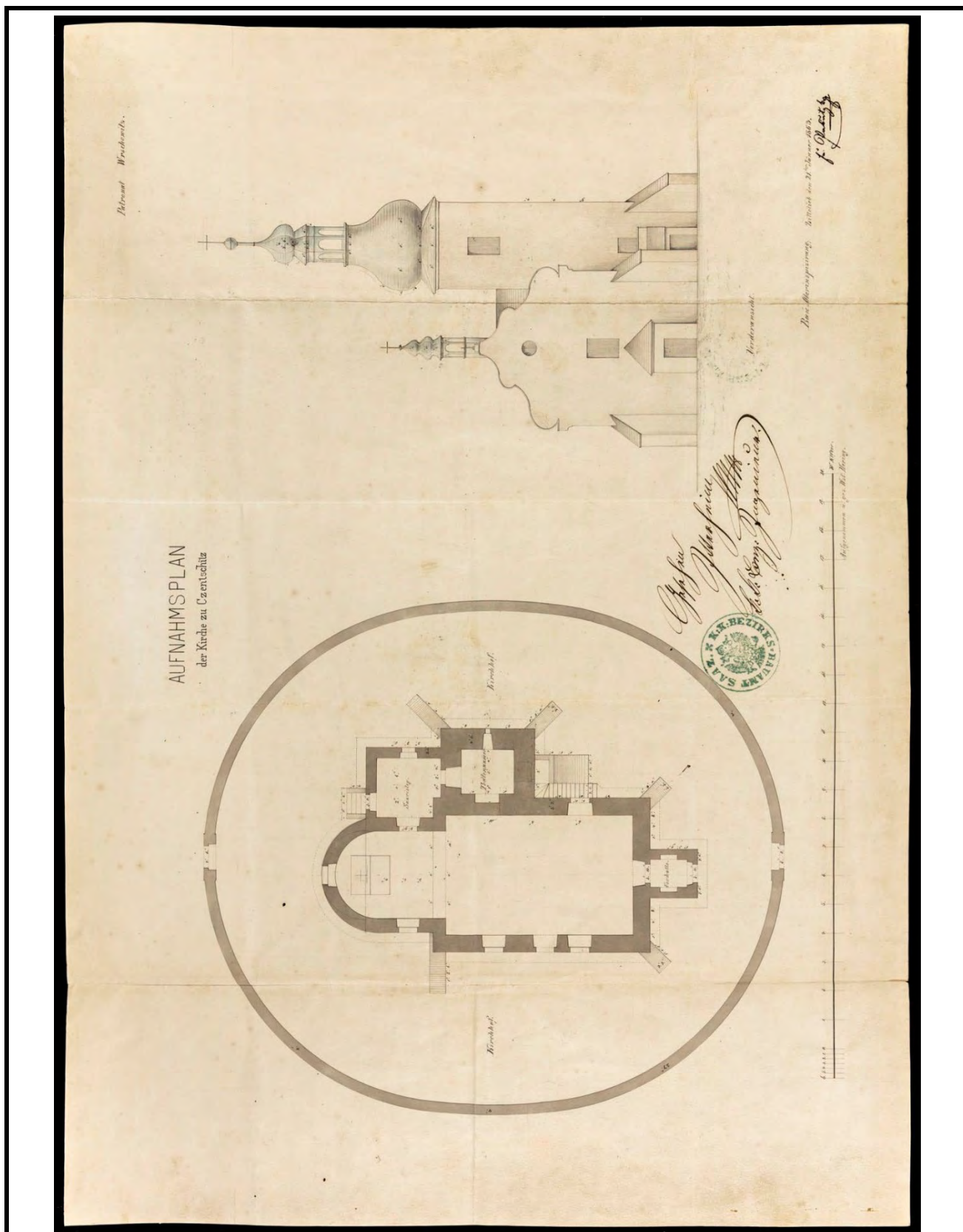
Obora na katastrální mapě evidenční Čech z roku 1874.



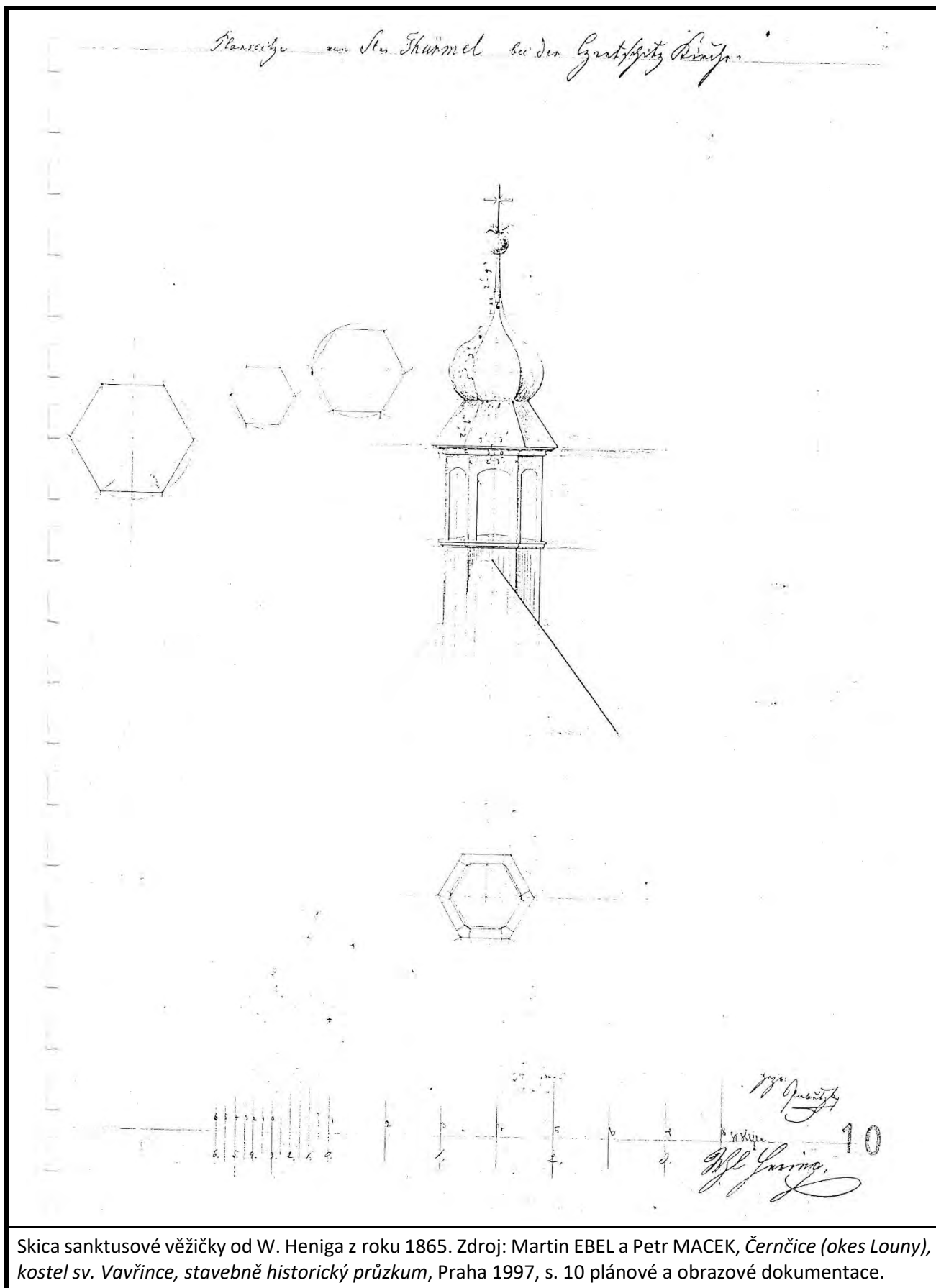
Detail kostela na katastrální mapě evidenční Čech z roku 1874.

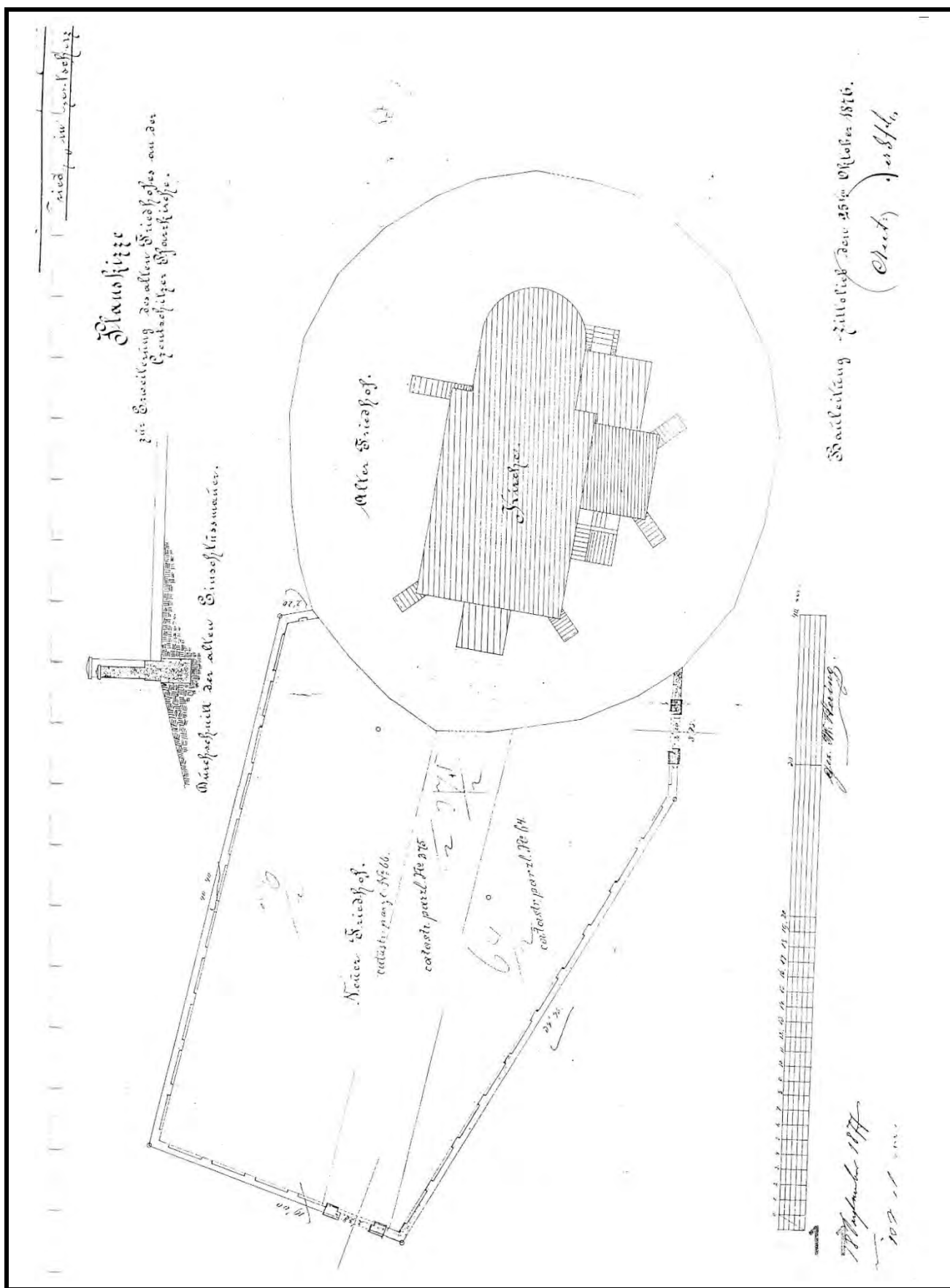


Dokumentace narušené hřbitovní zdi od W. Geržabka z roku 1832. Zdroj: Martin EBEL a Petr MACEK, Černčice (okres Louny), kostel sv. Vavřince, stavebně historický průzkum, Praha 1997, s. 8 plánové a obrazové dokumentace.

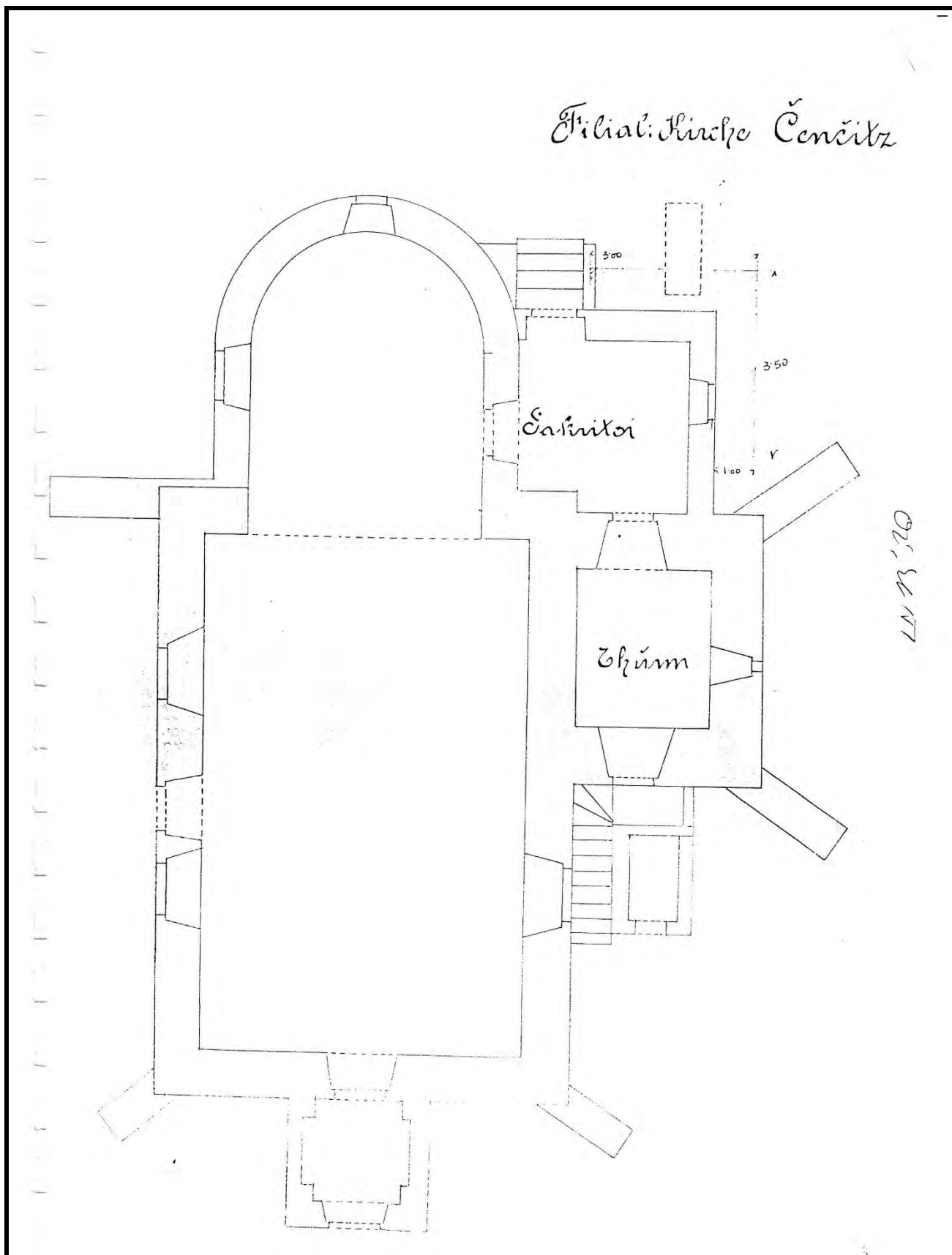


Půdorys a nárys západního průčelí kostela od schwarzenberského stavitele F. Pabutzkého z roku 1863. Po západní straně je zachyceno později odstraněné schodiště do jejího patra. Na západním průčelí je znázorněna korunní římsa lodi s profilací užívanou ve středověku. Zdroj: SOA v Třeboni, oddělení Třeboň, Velkostatek Vršovice, sign. IA 3K a 12a.

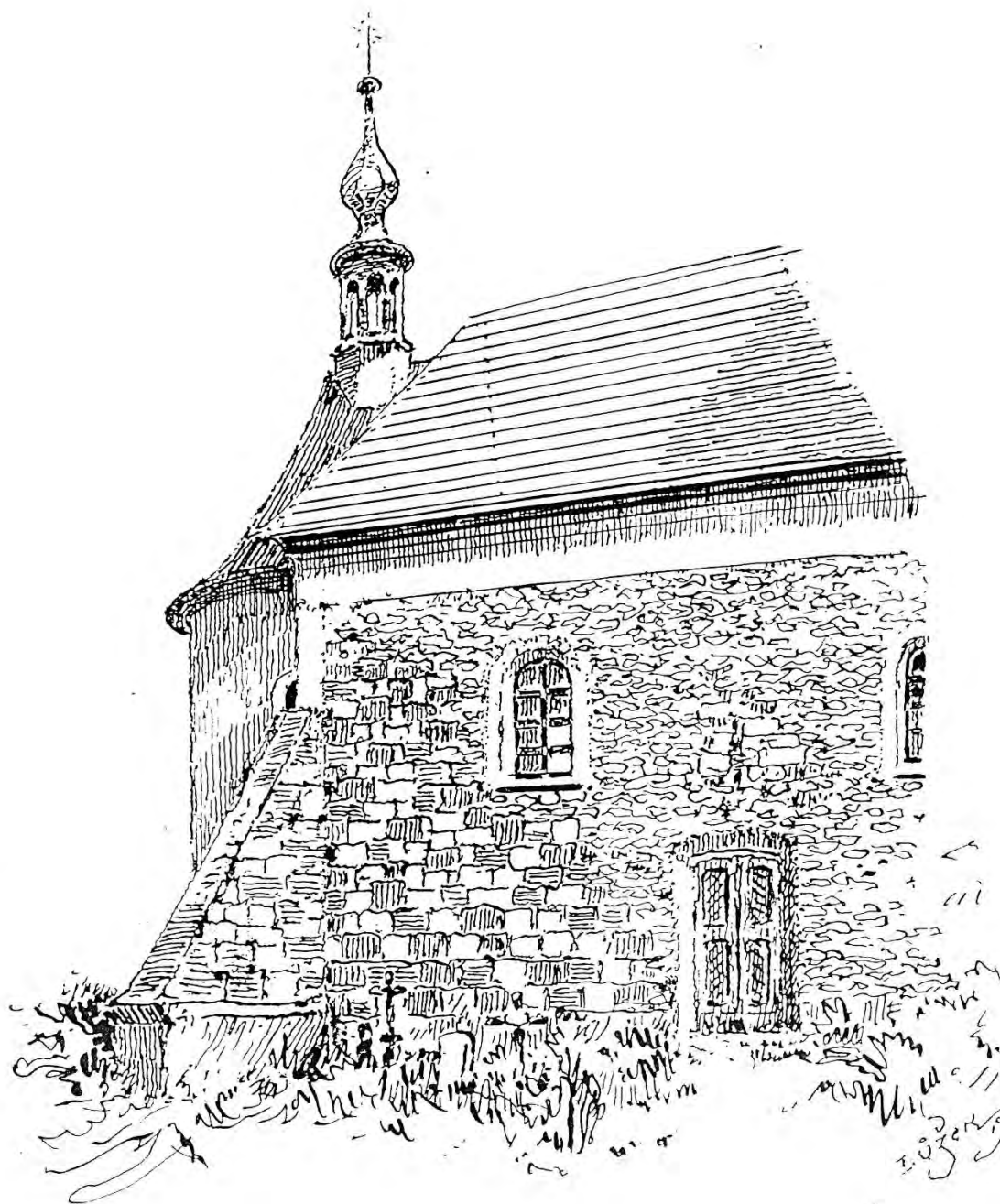




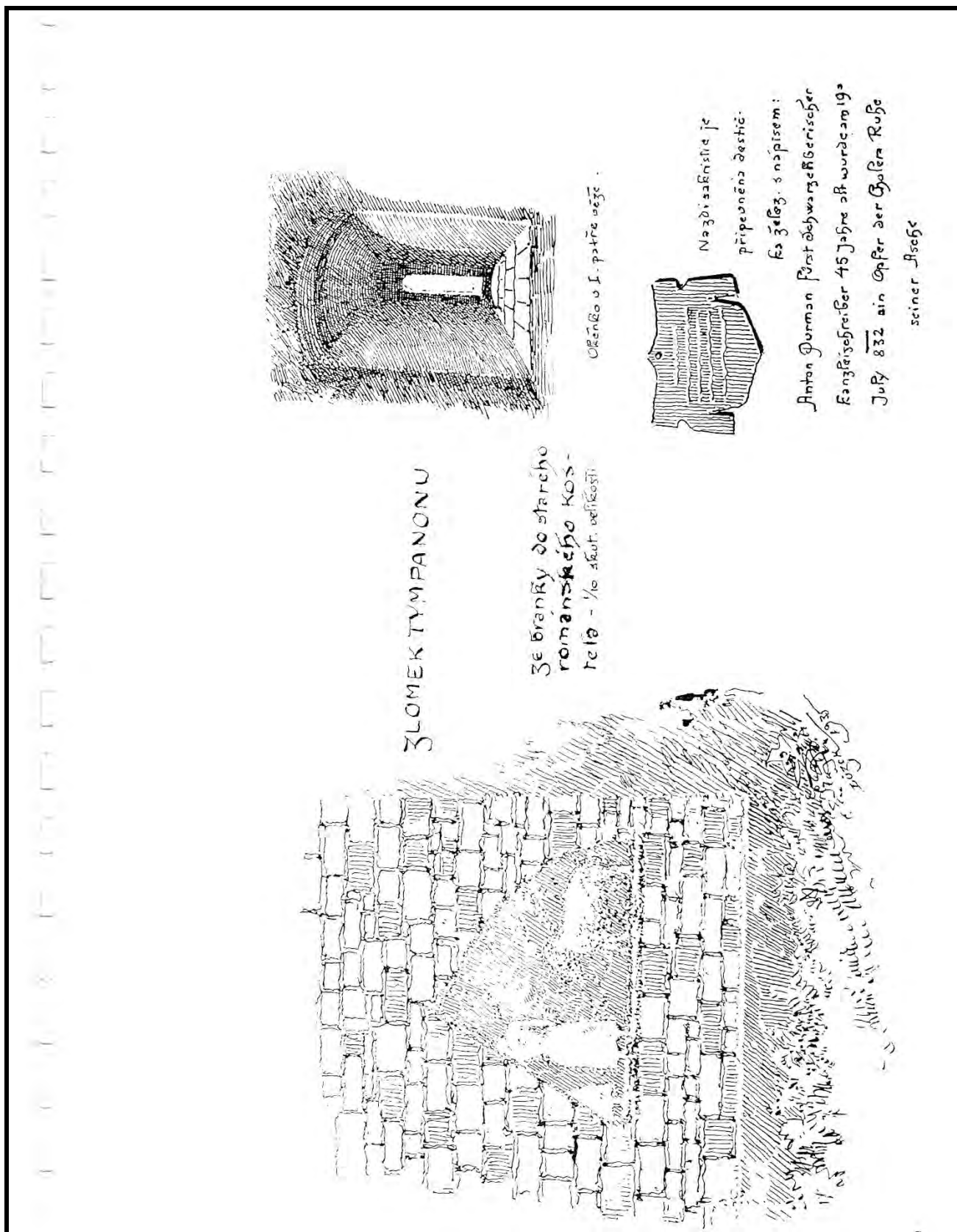
Plán na rozšíření hřbitova od A. Jaksche z roku 1876. Zdroj: Martin EBEL a Petr MACEK, *Černčice (okres Louny), kostel sv. Vavřince, stavebně historický průzkum*, Praha 1997, s. 11 plánové a obrazové dokumentace.



Půdorys kostela z roku 1891. Zdroj: Martin EBEL a Petr MACEK, *Černčice (okres Louny), kostel sv. Vavřince, stavebně historický průzkum*, Praha 1997, s. 12 plánové a obrazové dokumentace.



Východní polovina severního průčelí lodi. Ilustrace z černčické pamětní knihy od B. Lůžka z roku 1927. Zdroj: Martin EBEL a Petr MACEK, *Černčice (okres Louny), kostel sv. Vavřince, stavebně historický průzkum*, Praha 1997, s. 5 plánové a obrazové dokumentace.



Ilustrace z černčické pamětní knihy od B. Lůžka z roku 1927. Zcela dole nárys čelní plochy kvádrů zalděného do severozápadního opěráku lodi, který snad lze považovat za fragment románského tympanonu. Zdroj: Martin EBEL a Petr MACEK, *Černčice (okes Louny), kostel sv. Vavřince, stavebně historický průzkum*, Praha 1997, s. 6 plánové a obrazové dokumentace.



Celkový pohled od jihovýchodu. Foto: 1963, sbírka negativů NPÚ ÚOP v Ústí n. L., sign. 8487.



Detail odhaleného lícového zdiva presbytáře. Foto: 1963, sbírka negativů NPÚ ÚOP v Ústí n. L., sign. 8487.



Celkový pohled od jihozápadu. Foto: 1975, sbírka negativů NPÚ ÚOP v Ústí n. L., sign. 54635.



Západní průčelí lodi. Foto: 1975, sbírka negativů NPÚ ÚOP v Ústí n. L., sign. 54636.



Severní průčelí presbytáře a severovýchodní opěrák lodi v pohledu od severovýchodu. Foto: 1975, sbírka negativů NPÚ ÚOP v Ústí n. L., sign. 54637.



Celkový pohled od východu. Foto: 1975, sbírka negativů NPÚ ÚOP v Ústí n. L., sign. 54638.



Jižní okenní otvor přízemí věže v pohledu od jihu. Foto: 1975, sbírka negativů NPÚ ÚOP v Ústí n. L., sign. 54639.



Západní průčelí lodi. Foto: 1976, sbírka negativů NPÚ ÚOP v Ústí n. L., sign. 175305.



Západní průčelí lodi. Foto: 1979, sbírka negativů NPÚ ÚOP v Ústí n. L., sign. 61256.



Jihozápadní opěrák lodi v pohledu od severozápadu. Foto: 1979, sbírka negativů NPÚ ÚOP v Ústí n. L., sign. 61257.



Jihovýchodní nároží věže. Foto: 1979, sbírka negativů NPÚ ÚOP v Ústí n. L., sign. 61258.



Východní průčelí presbytáře. Foto: 1979, sbírka negativů NPÚ ÚOP v Ústí n. L., sign. 61260.



Horní partie severního průčelí lodi. Foto: 1979, sbírka negativů NPÚ ÚOP v Ústí n. L., sign. 61261.



Celkový pohled od západu. Foto: 1987, sbírka negativů NPÚ ÚOP v Ústí n. L., sign. 95479.



Západní průčelí lodi a předsíně. Foto: 1987, sbírka negativů NPÚ ÚOP v Ústí n. L., sign. 95480.



Severní průčelí lodi. Foto: 1987, sbírka negativů NPÚ ÚOP v Ústí n. L., sign. 95482.



Západní konec jižního průčelí lodi s jhozápadním opěrákem. Foto: 1987, sbírka negativů NPÚ ÚOP v Ústí n. L., sign. 95483.



Západní průčelí věže s jihovýchodním opěrákem. Foto: 1987, sbírka negativů NPÚ ÚOP v Ústí n. L., sign. 95486.



Fragment domnělého tympanonu zazděného do severozápadního opěráku lodi. Foto: 2001, sbírka negativů NPÚ ÚOP v Ústí n. L., sign. 143131.



Severní strana přízemí věže. Foto: 2001, sbírka negativů NPÚ ÚOP v Ústí n. L., sign. 143135.



Interiér přízemí věže v pohledu od východu. Foto: 2001, sbírka negativů NPÚ ÚOP v Ústí n. L., sign. 143136.



Jižní strana přízemí věže. Foto: 2001, sbírka negativů NPÚ ÚOP v Ústí n. L., sign. 143137.



Západní strana přízemí věže. Foto: 2001, sbírka negativů NPÚ ÚOP v Ústí n. L., sign. 143138.



Krov nad lodí v pohledu od východu. Foto: 2001, sbírka negativů NPÚ ÚOP v Ústí n. L., sign. 143145.



Krov nad lodí s průhledem do krovu nad presbytářem ve směru od severozápadu. Foto: 2001, sbírka negativů NPÚ ÚOP v Ústí n. L., sign. 143148.



Celkový pohled od západu. Foto: 2001, sbírka negativů NPÚ ÚOP v Ústí n. L., sign. 143149.

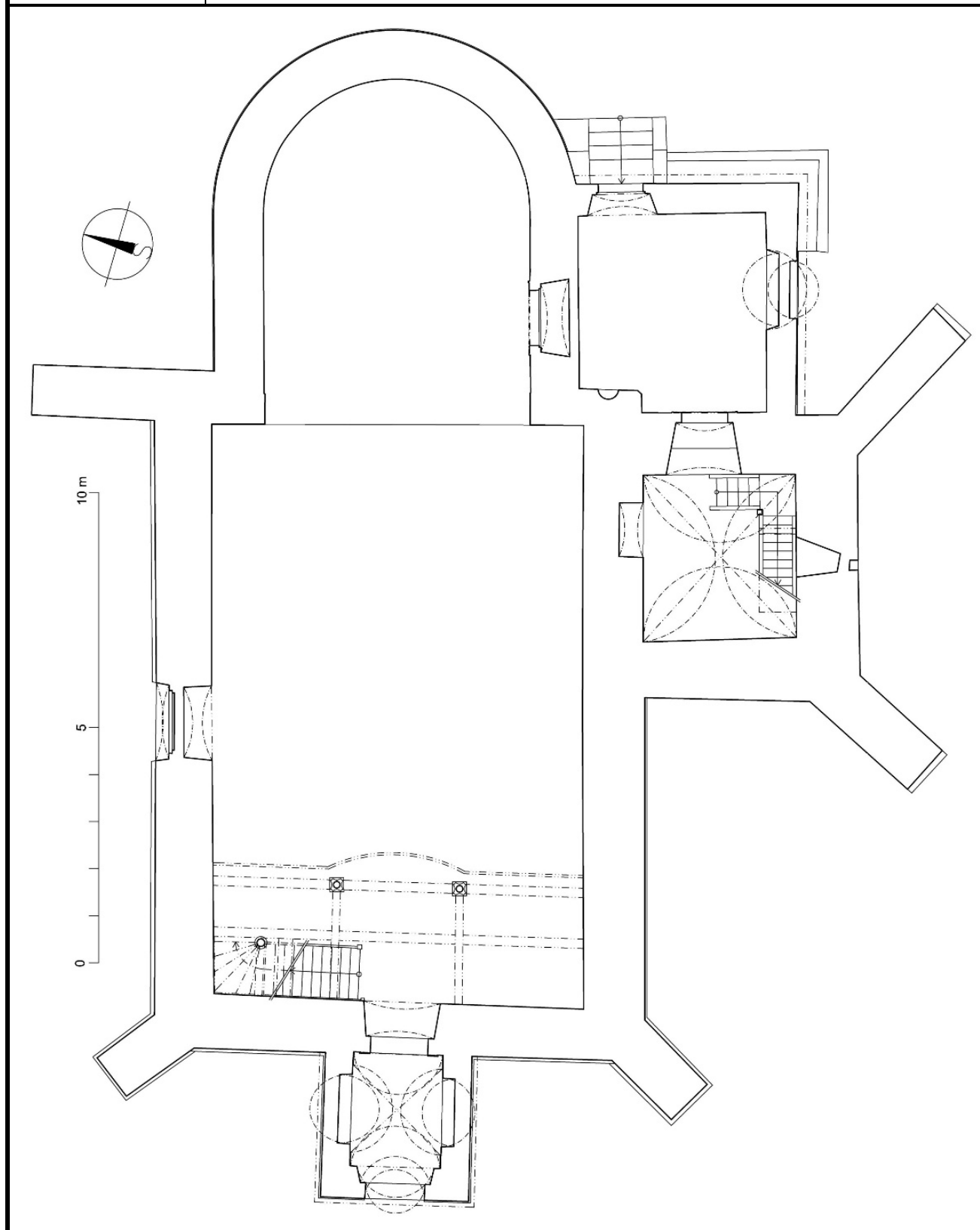


Celkový pohled od jihozápadu. Foto: 2006, sbírka negativů NPÚ ÚOP v Ústí n. L., sign. 179529.

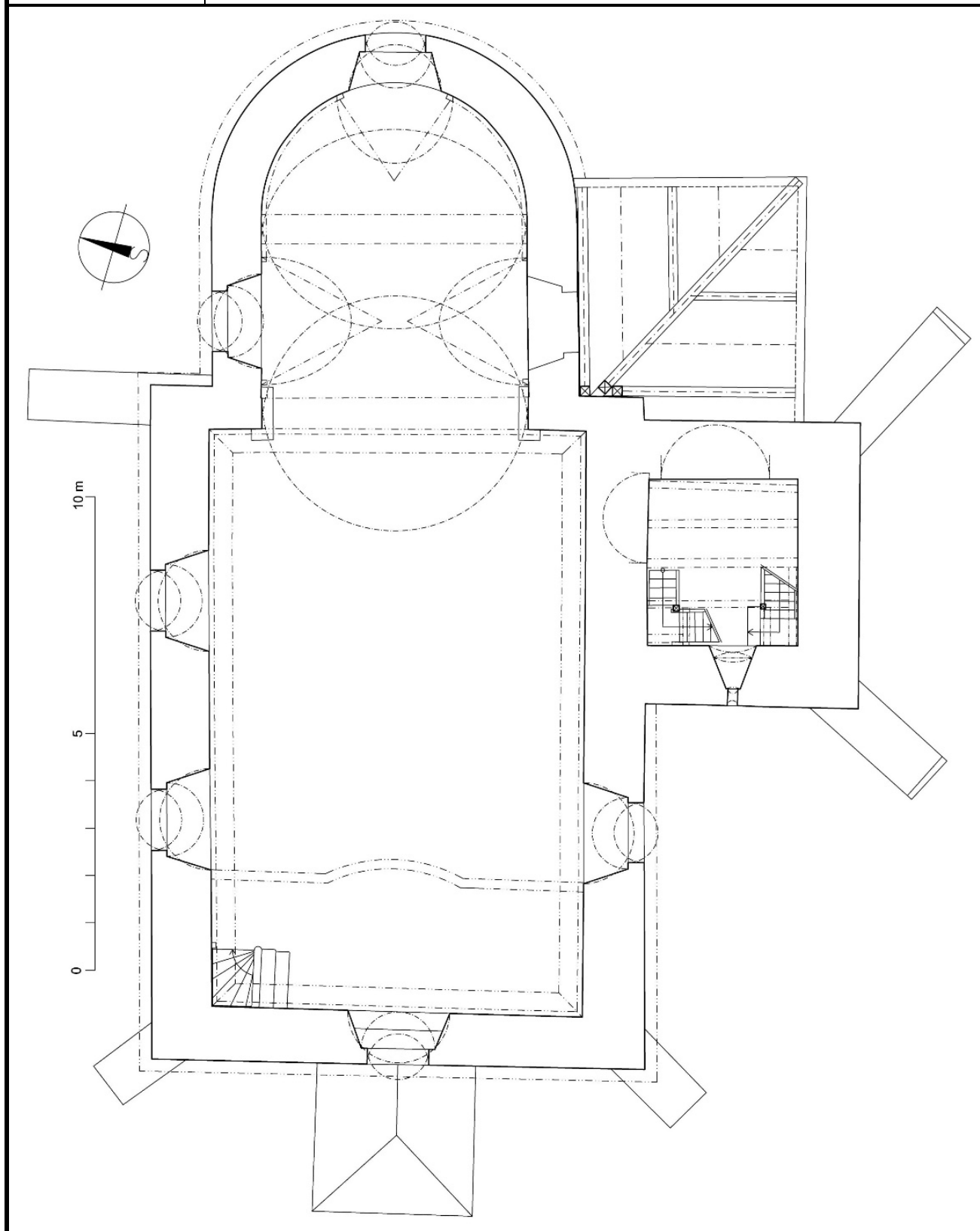


Severní průčelí lodi v pohledu od severozápadu. Foto: 2006, sbírka negativů NPÚ ÚOP v Ústí n. L., sign. 179530.

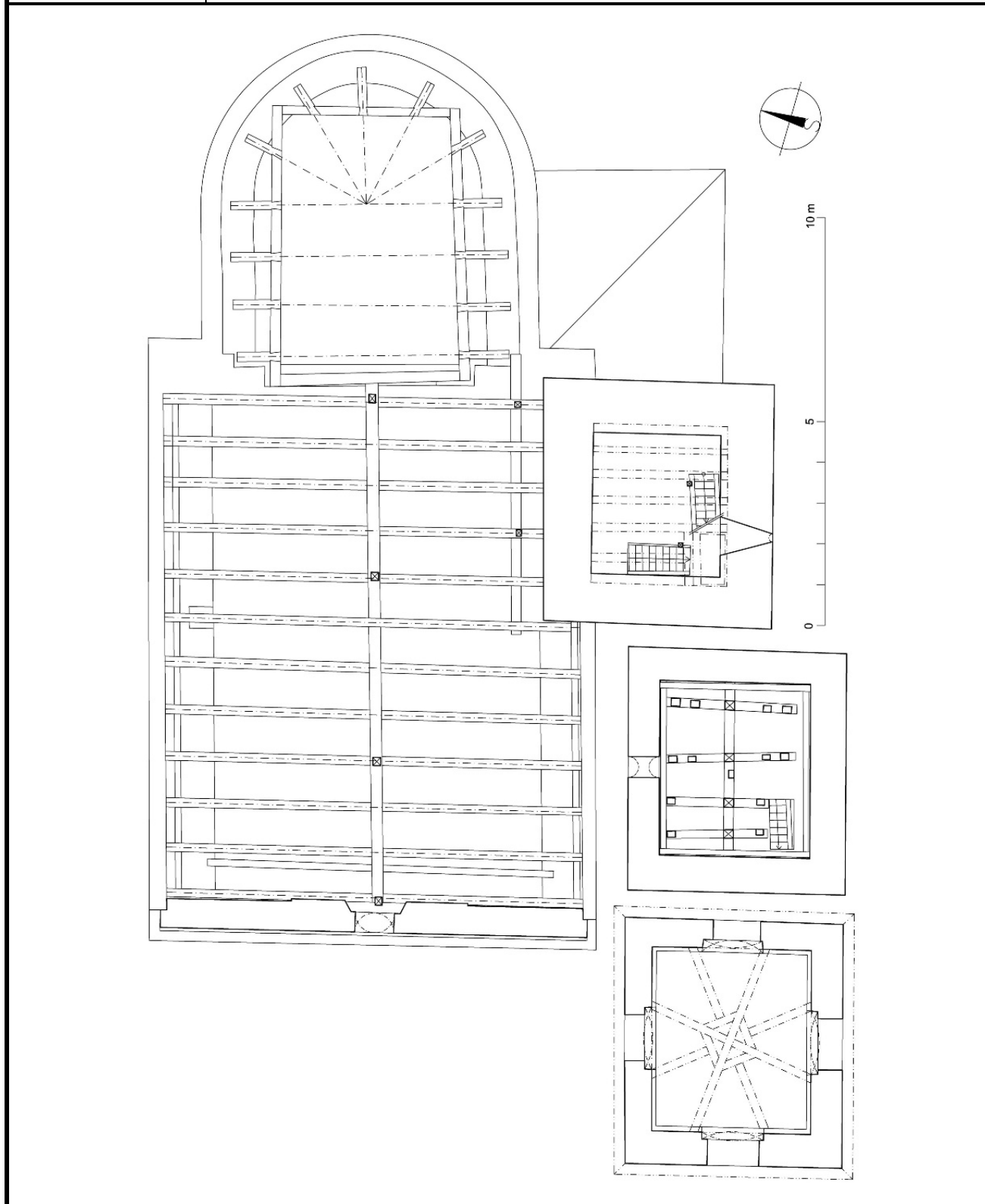
Autor zaměření:	Jaroslav Skopec, Tomáš Brož, Miroslav Nový	Rok:	2018
Kresba:	Tomáš Brož	Úprava:	Jaroslav Skopec
Metoda měření:	Skládací metr, laserový dálkoměr, totální stanice, vícenímková fotogrammetrie		
Popis:	Půdorys na úrovni přízemí věže.		



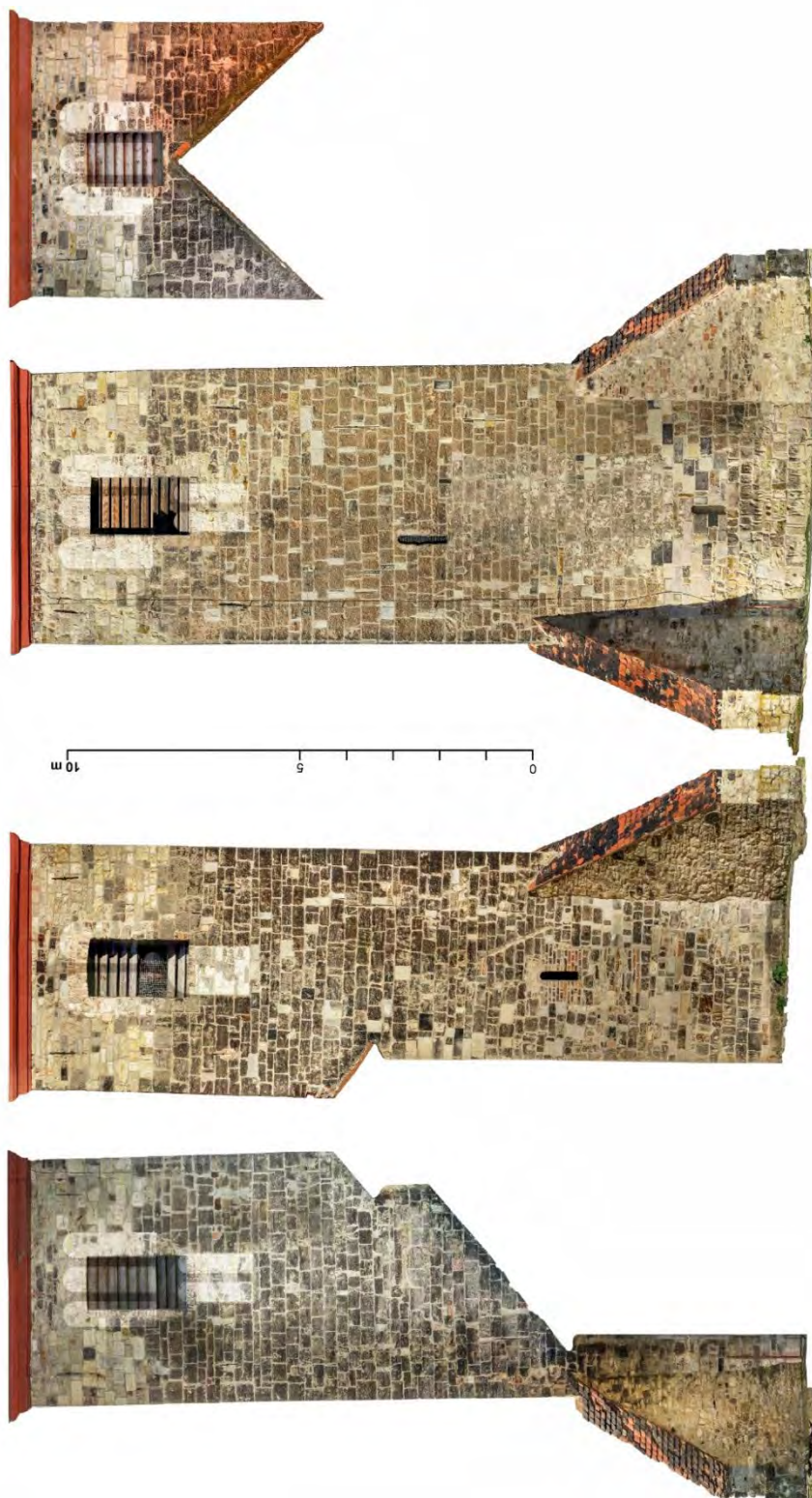
Autor zaměření:	Jaroslav Skopec, Tomáš Brož, Miroslav Nový	Rok:	2018
Kresba:	Tomáš Brož	Úprava:	Jaroslav Skopec
Metoda měření:	Skládací metr, laserový dálkoměr, totální stanice, vícenímková fotogrammetrie		
Popis:	Půdorys na úrovni prvního patra věže.		



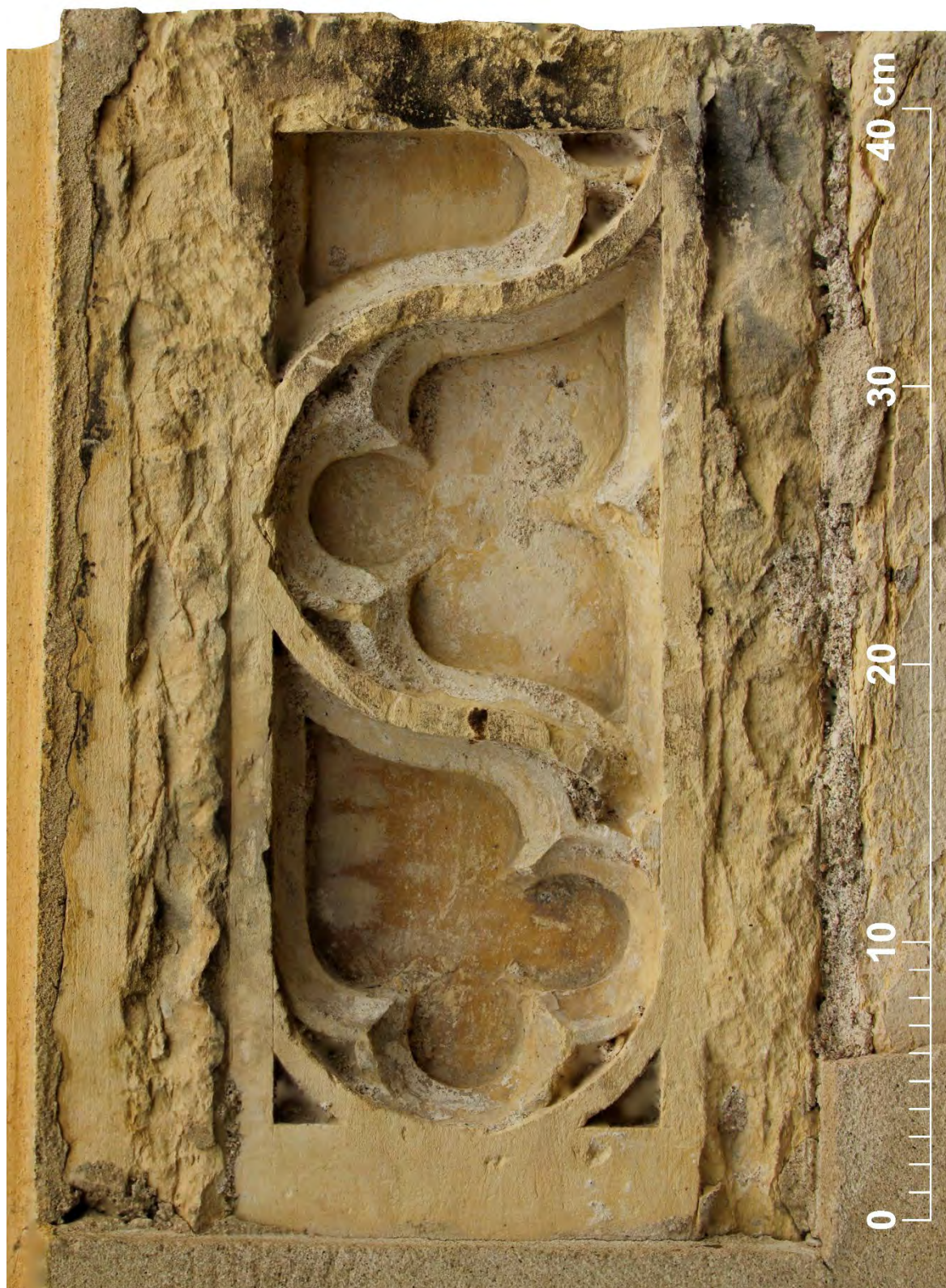
Autor zaměření:	Jaroslav Skopec, Tomáš Brož, Miroslav Nový	Rok:	2018
Kresba:	Tomáš Brož	Úprava:	Jaroslav Skopec
Metoda měření:	Skládací metr, laserový dálkoměr, totální stanice, vícenímková fotogrammetrie		
Popis:	Půdorys na úrovni druhého patra věže, třetího patra na úrovni zvonové stolice a na úrovni zvukových otvorů.		



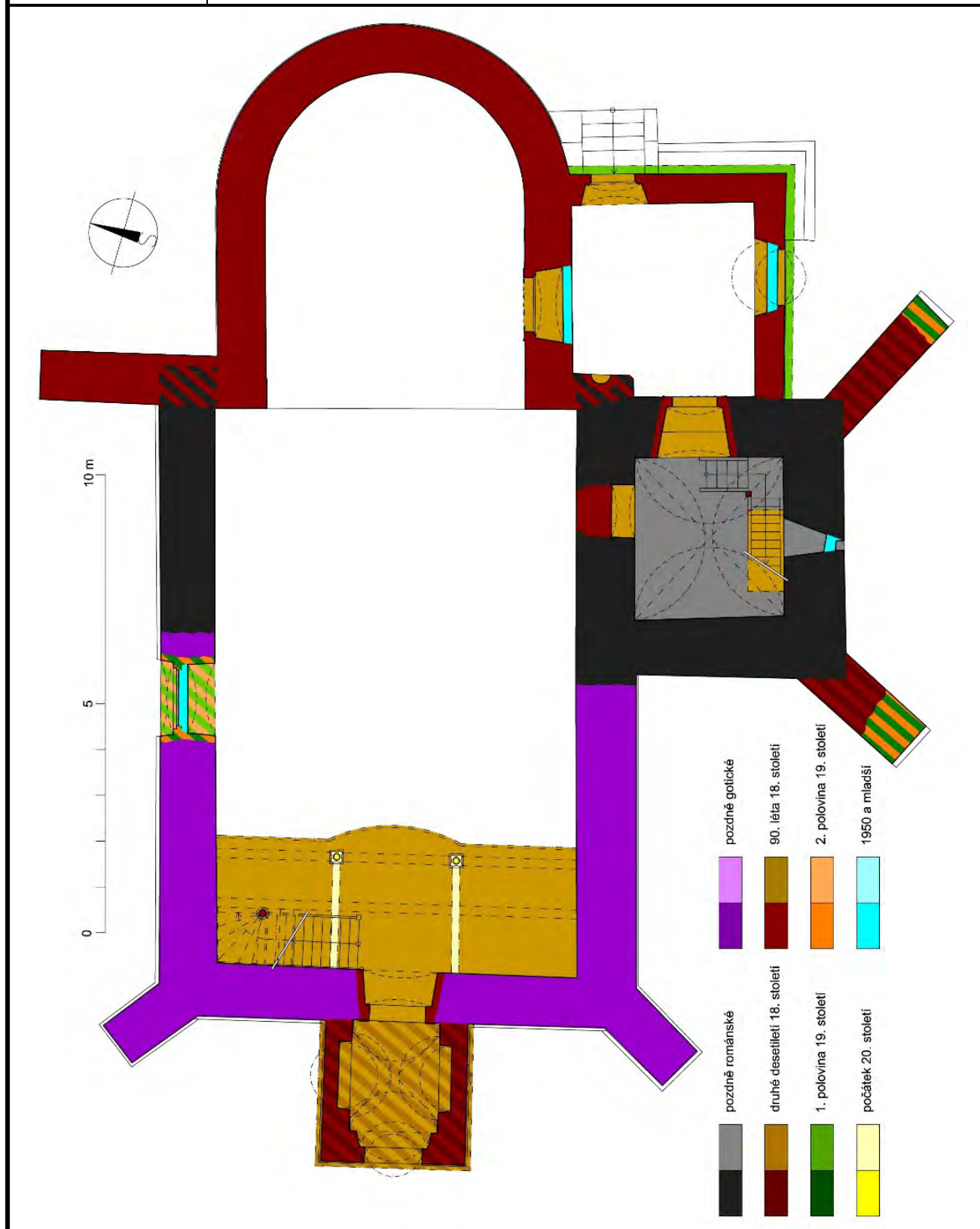
Autor zaměření:	Jaroslav Skopec, Tomáš Brož	Rok:	2020
Sestavil:	Jaroslav Skopec	Úprava:	J. Skopec, M. Pavlíková
Metoda měření:	Vícesnímková fotogrammetrie.		
Popis:	Shora: fotoplán severního, jižního, západního a východního průčelí věže s naznačenými možnostmi rekonstrukce zvukových otvorů.		



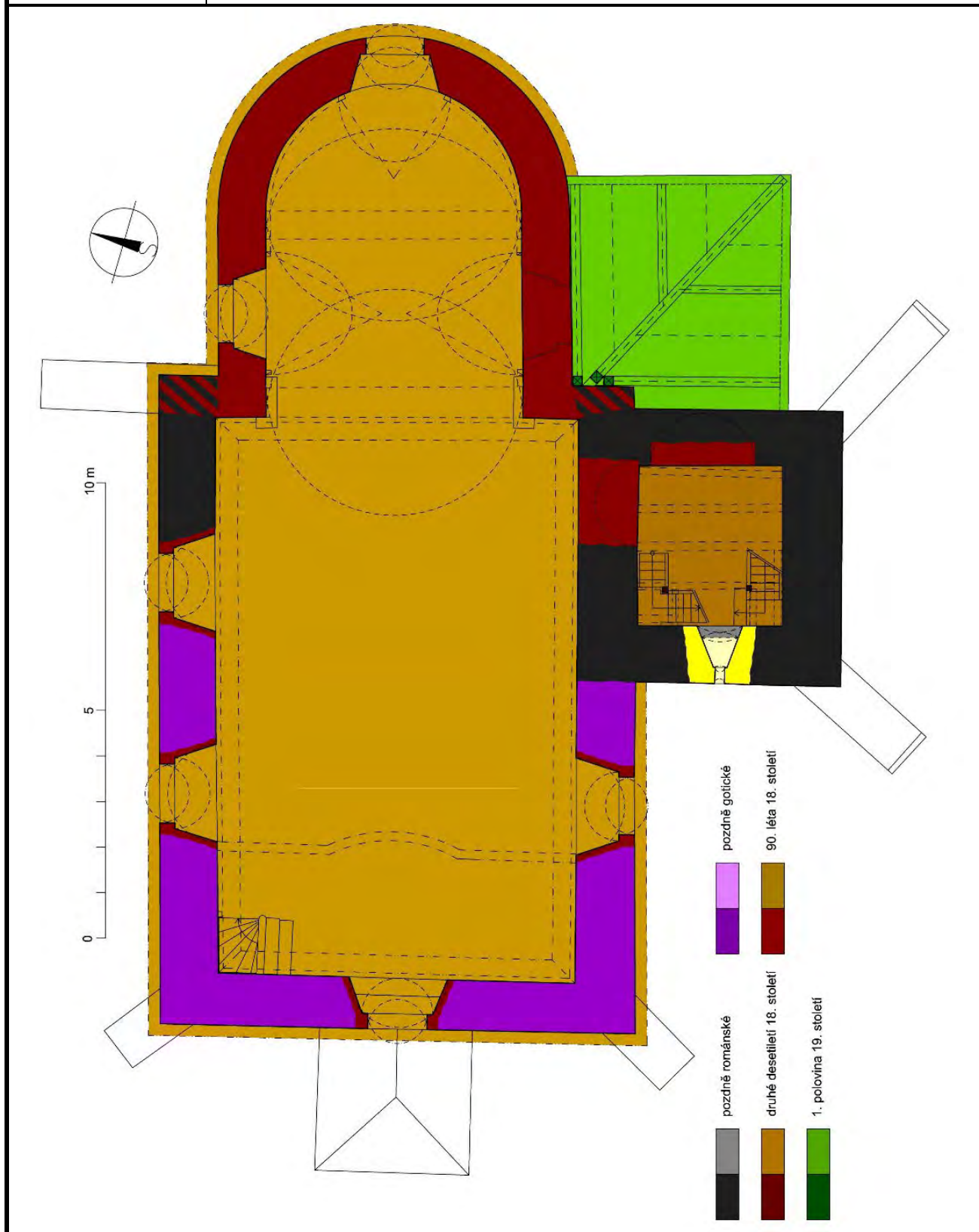
Autor zaměření:	Jaroslav Skopec	Rok:	2018
Sestavil:	Jaroslav Skopec	Úprava:	Jaroslav Skopec
Metoda měření:	Vícesnímková fotogrammetrie.		
Popis:	Fotoplán lícové plochy prvku druhotně zazděného do jihozápadního nároží předsíně.		



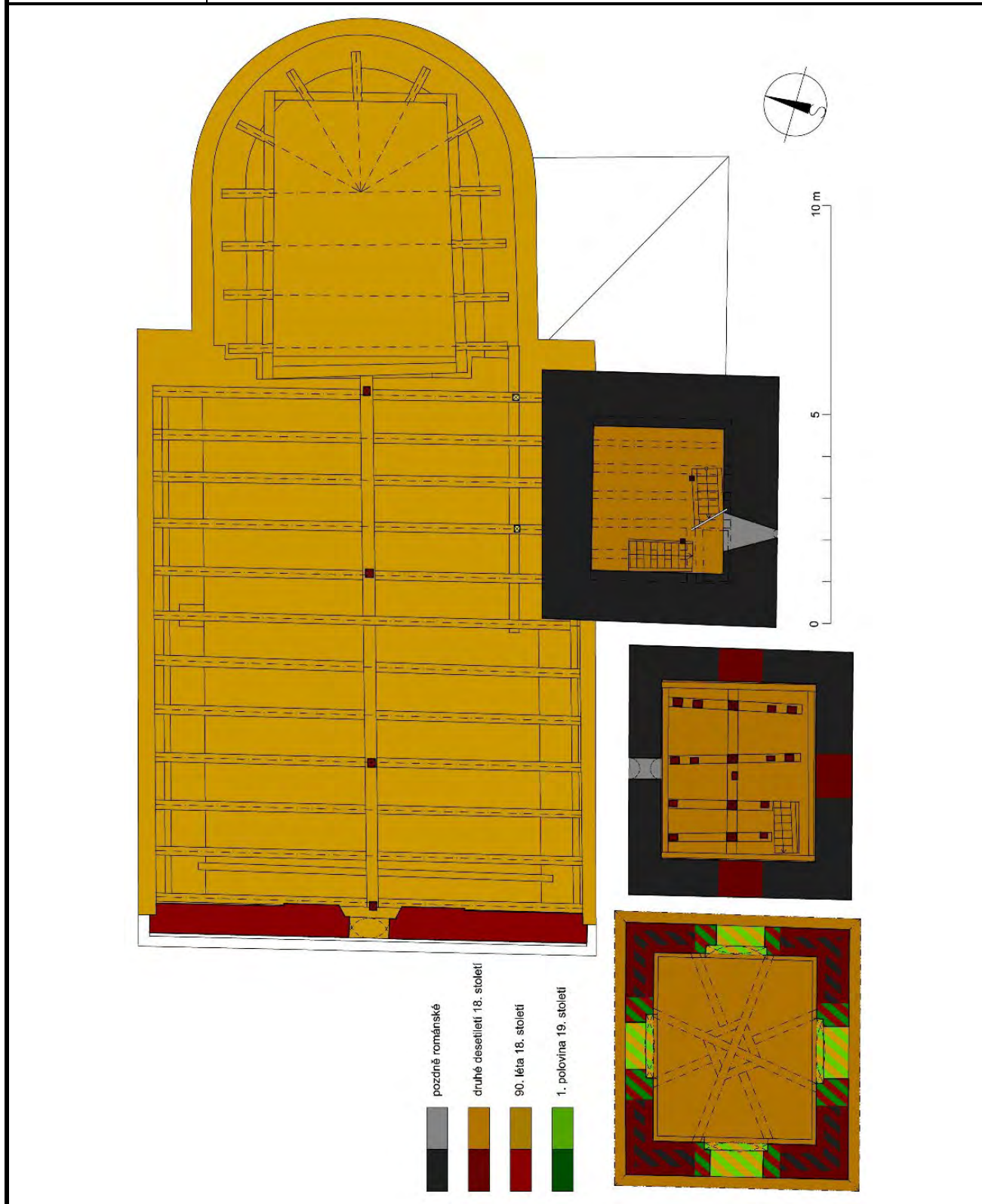
Autor zaměření:	Jaroslav Skopec, Tomáš Brož, Miroslav Nový		Rok:	2018
Kresba:	Tomš Brož	Vyhodnocení:	Jaroslav Skopec	
Metoda měření:	Skládací metr, laserový dálkoměr, totální stanice, vícenímková fotogrammetrie			
Popis:	Půdorys na úrovni přízemí věže.			



Autor zaměření:	Jaroslav Skopec, Tomáš Brož, Miroslav Nový		Rok:	2018
Kresba:	Tomš Brož	Vyhodnocení:	Jaroslav Skopec	
Metoda měření:	Skládací metr, laserový dálkoměr, totální stanice, vícenímková fotogrammetrie			
Popis:	Půdorys na úrovni prvního patra věže.			



Autor zaměření:	Jaroslav Skopec, Tomáš Brož, Miroslav Nový	Rok:	2018
Kresba:	Tomš Brož	Vyhodnocení:	Jaroslav Skopec
Metoda měření:	Skládací metr, laserový dálkoměr, totální stanice, vícenímková fotogrammetrie		
Popis:	Půdorys na úrovni druhého patra věže, třetího patra na úrovni zvonové stolice a na úrovni zvukových otvorů.		



objednal		NPU UOP v Ústí nad Labem		kraj / okres		Ustecký / Louny		nadmořská výška				
adresa		skopec.jaroslav@npu.cz		obec		Černčice		zeměpisná šířka				
telefon				ulice (orientační číslo)				zeměpisná délka				
e-mail				číslo popisné				zpracoval				
datum odběru		20. 9. 2018		objekt		kostel sv. Vavřince		datum T.				
čís.	způsob oprac.	značka	tloušťka cm	délka cm	WK	konstrukce	popis prvku	poznámka	číslo vzorku	dřevina	počet letok. /běl	datum skácení
26					A	krov nad lodí	6. S krokev od Z	2x	Y3801	borovice	80	1794 I
27					A	krov nad lodí	VZ vzpěra 3. onďřejského kříže střední rámové podélné stolice	2x	Y3802	smrk	74	1790 I
28					A	krov nad lodí	4. vazný trám od V	2x	Y3803	smrk	49	1902/03
29					A	krov nad lodí	příčný trám "vzpěradla" v ose 2. sloupku střední rámové stolice		Y3804	smrk	52	1908 I
30					A	krov nad lodí	2. S krokev od V	2x	Y3805a6	borovice	31	1794 I
31											11	
32					A	krov nad presbytářem	rozpěra 1. plně vazby od Z		Y3807	smrk	50	1794/95
33					A	krov nad presbytářem	S ležatý sloupek 1. plně vazby od Z	foto 13	Y3808	smrk	59	1794/95
34					A	krov nad presbytářem	S pětiboká vaznice		Y3809	smrk	44	1794/95
4					A	věž	S vnější vzpěra 2. vazby od Z zvonové stolice		Y3810	dub	96 / 14	1714/15
5						věž	sloupek 1. vazby od Z zvonové stolice		Y3811	dub	118 / -	1690+
6						krov věže	J vzpěra mezi sloupky lucerny	foto 14	Y3812	borovice	75	1693+
7					A	krov věže	VZ vzpěra onďřejského kříže lucerny	foto 15	Y3813	borovice	86	1715/16
8					A	krov věže	SV vzpěra SVS sloupku lucerny	foto 16, 17	Y3754	borovice	48	1715/16
C					A	krov věže	Z vzpěra mezi sloupky lucerny	foto 18, 19	Y3755	borovice	73	1715/16
9					A	věž - 2. patro	2. stropní trám od Z		Y3756a7	borovice	95	1715/16
10											12	
11					A	věž - 1. patro	1. stropní trám od Z		Y3758	borovice	37	-
Y37a8	cernice-kosteIPC										23	
Y37a8	cernice-kosteIPI1									smrk	79	1794
Y37a8	cernice-kosteIPI2									borovice	86	1715
sm-ce05 x PC										borovice	95	1703
bo-ce05 x PI1												
bo-ce05 x PI2												
bo-ce05 x Y3801												
sm-ce05 x Y3803												
sm-ce05 x Y3804												
ce-ges04 x Y3810												
ce-ges04 x Y3811												

6,37; 7,95; 68,4%; 79; 0,63
 3,9; 4,58; 70,9%; 86; 0,38
 3,91; 5,11; 56,8%; 95; 0,5
 7,27; 7,09; 65%; 80; 0,55
 4,58; 6,14; 75,5%; 49; 0,69
 3,53; 3,46; 59,6%; 52; 0,42
 2,34; 3,51; 59,9%; 96;
 3,62; 3,87; 63,1%; 118;

Archivní rešerše

Martin Ebel

Převzato z Martin EBEL a Petr MACEK, *Černčice (okres Louny), kostel sv. Vavřince, stavebně historický průzkum*, Praha 1997, s. 1 – 10.

Dějiny kostela

Dějiny kostela

Dobu vzniku kostela sv. Vavřince v Černčicích nelze přesněji stanovit. Již samotné zasvěcení kostela sv. Vavřinci naznačuje jeho románské stáří a dosavadní literatura s jeho románským stářím (vznik po roce 1100) i počítá¹. Písemné prameny jak k dějinám kostela, tak i k obci jsou však z podstatně pozdější doby. Od roku 1369 uvádí kostel knihy papežských desátků jako poměrně dobře zajištěné beneficium². Konfirmační knihy evidují změny zdejších farářů až k létům 1414 a 1415, kdy byl patronem zdejšího farního kostela chlumčanský vladyka³. Prakticky v téže době je obec Černčice poměrně často připomínána vzhledem k blízkosti ke královským Lounům v jeho městských trhových knihách⁴. Po husitských válkách však zcela chybí jakékoliv zprávy o kostele, ač vůbec není nutno pochybovat o jeho fungování.

V 16. století byly prakticky málo významnou věcí navíc rozdělenou mezi více majitelů. Podstatná část byla samostatným statkem, který do roku 1577 náležel plaskému klášteru, poté jej koupil Mikuláš Kozelka ze Hřivic⁵. V jeho rodině zůstal statek až do pobělohorských konfiskací a až po třicetileté válce byl definitivně připojen k vršovickému panství, které v této době koupil rod markrabat bádenských. I z této éry postrádáme bližší zprávy o stavu kostela, který se stal filiálním ke kostelu v Oboře.

Roku 1716 byla nákladem Sibily Augusty markraběnky Bádenské opravena věž, jak dokazuje listina vložená do makovice⁶. S tímto datem koresponduje i pořízení jednoho zvonu v kostele. Nelze vyloučit i celkovou renovaci, jednoznačně však byl kostel v první polovině 18. století, jak vyplývá ze spisů tereziánského katastru, v dobrém stavebním stavu⁷.

Až od roku 1764 se ve fondech velkostatku dochovala velmi podrobná stavební dokumentace, která je navíc od konce 18. století doplněna i zápisy pamětní knihy oborského kostela. Zprvu se však jedná o zcela okrajovou stavební údržbu a takřka každoroční opravy šindelových střech (léta 1764 a zvláště 1765)⁸.

1766: oprava nad půdou kostela - pobití střechy, zřízení zvonice⁹.

1767: nové zakrytí kostelní věže šindelem - 29 zl. 49 kr. 2 d.¹⁰

1768: natření věže kostela¹¹.

1780: střecha byla rozsáhle poškozena větrem (spadlá krytina včetně strhaných latí). Ve stejném roce jsou evidovány drobné zednické, tesařské a sklenářské

¹ Merhautová, 1971, 105 106 datuje vznik kostela do počátku 11. století a věž kostela kolem roku 1200. vt. Boháč, 1972, 45.

² RDP, 1873, 69.

³ LC 7/1886, 106, 160.

⁴ Profous 1/1947, 286.

⁵ SÚA, SM, sign. C 15/K 67; Bilek, 1882, 301.

⁶ SOA Třeboň, Vs Vršovice, sign. I3Kα12a.

⁷ Dle vizitace z roku 1736 za účasti mimo jiné i zbraslavského opata. Viz SÚA, TK, i.č. 1794, spisy, příl. 16, 17.

⁸ SOA Třeboň, Vs Vršovice, sign. I3Kα12a.

⁹ SOA Třeboň, Vs Vršovice, sign. I3Kα12a.

¹⁰ SOA Třeboň, Vs Vršovice, sign. I3Kα12a.

¹¹ SOA Třeboň, Vs Vršovice, sign. I3Kα12a.

práce¹².

1783: dle korespondence úvahy o postavení nového filiálního kostela. V této souvislosti vypracoval litoměřický stavitel Johann Renn a tesařský mistr Franz Heidenreich rozpočet na novostavbu, kde byly zednické práce odhadnuty na 6635 zl. 10 kr. a tesařské práce na celkem 1059 zl. 36 kr.¹³

1784: další jednání o stavbě nového filiálního kostela, jeho umístění u paty kopce či jinde. Zároveň byla sepsána zpráva o stavu stávajícího kostela, nacházejícího se na kopci ve výšce 11-6-0 (cca 23 m). V souvislosti se stavbou nového kostela se uvažovalo o jeho výstavbě v místech stávajícího kostela, který byl starý, věž a přilehlý hřbitov byly ve špatném stavu, bylo by potřeba přistavět mnohé pilíře, zdivo bylo ze špatného materiálu, takže snadno utrpělo rozsáhlé škody v souvislosti s nepříznivým počasím - celkový stavební stav je špatný. Věž je postavena z pískovcových kvádrů, od bouřek je na ní řada děr. Zdi okolo kostela, jimiž je uzavřen hřbitov, místy padaly. Dle stavitele Johanna Renna a ing. Johanna Krause byly u kostela mělké základy - 0-4-6 (1,42 m) až 0-5-6 (1,74 m). Pro novostavbu byly příhodné podmínky - nedaleko cihelna, dostatek staršího materiálu. Při stavbě nového kostela by se cihly pájily nedaleko, použit by byl i starý materiál. Ještě v témže roce se postoloprtské stavební ředitelství namísto stavby nového kostela rozhodlo pro provedení generální opravy.

1786, 1787: vypracovány nové rozpočty. Dle nich byl kostel vyzděn dle starého trvanlivého gotického způsobu se 4 kvádrovými pilíři na dobrém základě, pouze zčásti bylo potřeba jej nově podezdít, nad presbytářem se vyskytovalo několik nepodstatných trhlin, které bylo třeba vyplnit a omítnout. Bylo však třeba nově podvléci trámy a položit překlady, neboť staré byly shnilé a zcela nedostatečné. Dle odhadu se počítalo s částkou 243 zl. 2 kr. O provedení postrádáme zprávy.

1792: kostel vyhořel? Značně pozdní zprávu o požáru zachytil v pamětní knize Bohulil Lůžek (viz příloha, kde přepis)¹⁴

1794 - 1796: rozsáhlá blíže nespecifikovaná přestavba kostela za celkem 2 547 zl. 38 kr. 3 d. (1794 - 416 zl. 6 kr. 3 d., 1795 - 629 zl. 20 kr. 4 d., 1796 - 1502 zl. 11 kr. 1 d.)¹⁵

1795: dle pamětní knihy byl vystavěn presbytář kostela, zároveň daroval Josef Johann kníže Schwarzenberk hlavní oltář sv. Jana Nepomuckého ze své postoloprtské kaple¹⁶.

1796: byl opatřen a štafírován z kostelních prostředků mariánský oltář a kazatelna¹⁷.

1797: rozpočet znějící na celkem 248 zl. 9 kr. od zednického Dominika Kojaticha ilustruje dosud nedohotovené části kostela. V rozpočtu se uvádí celkové rozměry kostela 6-3-4 × 4-1-0 (12,43 × 7,9 m), nová sakristie měla půdorys 2-1-0 × 2-0-6 (4,11 × 3,95 m) a výšku 1-2-0 (2,53 m). Bylo potřeba položit novou dlažbu uvnitř kostela (v chodbě kamenné desky, pod lavicemi cihly, v presbytáři dokončit pokládání dlažby), zazdít trám pro oltář, provést drobné opravy omí-

¹² SOA Třeboň, Vs Vršovice, sign. I3Kα12a.

¹³ SOA Třeboň, Vs Vršovice, sign. I3Kα12a.

¹⁴ SOkA Louny, AO Černčice., Pamětní kniha 1927, 233.

¹⁵ SOA Třeboň, Vs Vršovice, sign. I3Kα12a.

¹⁶ SOkA Louny, AF Obora, Liber memorabilium, 1839, s. 11.

¹⁷ SOkA Louny, AF Obora, Liber memorabilium, 1839, s. 11.

tek. Dosud nebyl omítnut rákosový strop. Ve staré sakristii měly být opraveny špalety a klenba a jakési zazděné dveře, stará předsíň u hlavních dveří měla být stržena a vyžděna nová o půdorysu 1-1-9 × 1-0-0 (2,45 × 1,9 m). Dále měl být zřízen vchod na věž. Tesařské práce s materiálem měly ještě stát 151 zl. 55 kr. (bylo nutno pořídit 20 židlí, kříž před oltář, bednění u schodiště na kůr, 2 dveře hřbitov, zastřešení nad dveřmi, kterými se jde na věž, celý kostel měl být dále dvojitě zakryt a střecha natřena černou barvou a zhotoveny nové schody nahoru na věž). Dle další zprávy bylo provedeno ve stejném roce zdvojení střechy (krovu), položena šindelová krytina (151 zl. 55 kr.); sochař nově štafiroval kazatelnu (120 zl.); malíř dodal oltářní obraz (240 zl.), byly pořízeny malé varhany (150 zl.)¹⁸.

1802: do kostela byly opatřeny nové ornáty, prádlo, cínové věci a ciborium¹⁹.

1809: tesařské práce na opravách střechy poškozené při bouři - nové laťování, položena šindelová krytina. Práce prováděl tesařský mistr Johann Ribář. Cena materiálu - 69 zl. 46 kr. 1 1/2 d. (2000 ks šindele - 50 zl., 2700 hřebíků do šindele - 10 zl. 28 kr. 1 1/2 d. a další drobný materiál). Dále byla provedena oprava v sakristii, kde dřevo nad rákosovým stropem bylo ve zcela špatném stavu a tzv. vlašský strop byl rozpukán a proto byl železy zavěšen na kulatinu a opraven, vše za 5 zl. 45 kr.²⁰.

1813: v černčickém kostele byli zavřeni francouzští vězni, kteří údajně spálili mnoho pištal z varhan a některé odnesli i s měděným kotlem²¹.

1832: menší zvon o váze 2 centy byl prasklý, farář o příspěvek na jeho opravu, která měla stát minimálně 200 zl. Z téhož roku se zachoval plán krajského inženýra Wenzla Geržabka, který dokumentuje značně poškozenou zeď hřbitova (příloha 8). O obnově nemáme další zprávy²².

1833: opravena krytina sakristie a nový krov a rákosového strop o půdorysu 2-3-0 × 2-0-0 (4,74 × 3,8 m) na základě rozpočtu z roku 1832 na 106 zl. 14 kr.²³.

1835: zednickým mistrem Franzem Řihou byly postaveny nové schody ze dvou stran proti kostelu, podkladem byl rozpočet z roku 1832 počítajíc s délkou 54-0-0 (102,38 m), š. 0 - 5 - 6 (1,73 m), hl. 0 - 1 - 6 (0,47 m)²⁴.

1835: oprava ohradní zdi u kostela a postaveny nové schody ke kostelu²⁵.

1841: dle protokolu provedených prací byla špatná šindelová krytina nahrazena taškovou. Horní kopule věže byla oplechována a nahoře byl osazen křížek. Při těchto pracích byla otevřena makovice a vyjmuta poškozená velmi obtížně čitelná listina, dle níž 8. srpna 1716 patronka Sibila Augusta markraběnka Bádenská nechala kopuli postavit na své náklady. Listina byla vložena zpět do kopule. Práce stály 72 zl. 50 kr.²⁶. V dalších letech byly často prováděny zcela drobné a

¹⁸ SOA Třeboň, Vs Vršovice, sign. I3Kα12a.

¹⁹ SOKA Louny, AF Obora, Liber memorabilium, 1839, s. 11.

²⁰ SOA Třeboň, Vs Vršovice, sign. IA3Kα12a.

²¹ SOKA Louny, AF Obora, Liber memorabilium, 1839, s. 11.

²² SOA Třeboň, Vs Vršovice, sign. IA3Kα12a.

²³ SOKA Louny, AF Obora, Liber memorabilium, 1839, s. 13; SOA Třeboň, Vs Vršovice, sign. IA3Kα12a.

²⁴ SOA Třeboň, Vs Vršovice, sign. IA3Kα12a.

²⁵ SOKA Louny, AF Obora, Liber memorabilium, 1839, s. 17.

²⁶ SOA Třeboň, Vs Vršovice, sign. I3Kα12a.

nepodstatné úpravy.

1863: dochovaný plán kostela od schwarzenberského stavitele Franze Pabutzkého (příloha 9).

1865: oprava kostela za celkem 900 zl. - omítek na obou věžích a dále bílení kostela zvenku i zevnitř²⁷. Objem prací nejvíce vyplývá z rozpočtů a vyúčtování českých prací: oprava omítek celého kostela, schodiště u vchodu do kostela, uvnitř kostela opravy omítek, vyspravení trhlin a bílení, oprava poškozené cihlové dlažby. Oprava šindelové krytiny dvojité kladené o celkové ploše 40-8-0 (cca 145 m²), která byla asi ze čtvrtiny dobrá. Ve věži výměna trámů v dolní etáži, zpevnění římsy, nad lucernou výměna rezavého plechu na hořejší bání spolu s opravou prohnílého šalování, zhotovení kompletních dveří do věže. Ve věžičce bylo 6 sloupů shnilých a zde byla potřeba výměny včetně šalování i plechování. Ve spisech se zachovala její skica (příloha 10)²⁸.

1877: chyběly prostředky k nutné opravě kostela²⁹, zřejmě se především jednalo o opravy krytiny.

1878: farář hlásil opadávání omítky z kostela, o rok později byly tyto práce (opravy trhlin a omítek vně i uvnitř kostela, bílení, opravy svodů, plechování, nátěry) rozpočteny na 539 zl. 44 kr. rak. čísla³⁰.

1880: dle zprávy byly varhany dlouhodobě poškozeny. Rozpočet na jejich generální opravu ve výši 130 zl. 70 kr. předložil stavitel varhan František Eminger³¹.

1891 - 1893: v létě 1891 se objevily trhliny ve zdi sakristie a v sousedící zdi presbytáře o šířce 3 - 5 cm. Zřejmě okamžitě následovalo zajištění zdiva sakristie, jak dokládá dochovaný plán (příloha 12). Dle kolaudačního protokolu z 11. února 1892 provedl zednický mistr August Vrbík bližší nespecifikované práce za celkem 989,77 zl. rakouského čísla. V návaznosti na nezbytné práce pokračovala renovace vnitřku kostela, kam dosud zatékalo a proto zde odpadávala omítka. Zároveň byl adaptován dosud nevyužitý prostor vedle sakristie pod věží na nářadí. Kolaudace těchto prací provedených stejným zednickým mistrem proběhla 20. února 1893 (483 zl. 98 kr. rakouského čísla)³².

1902: rapidní zhoršování stavebního stavu kostela. Dle protokolu z 2. září bylo nutné podchycení základů presbytáře a zřízení opěrné zdi vzhledem k tomu, že u sakristie byla 3 cm široká trhlina. Dále byly nutné opravy omítek, dřevěná konstrukce sanktusníku byla natolik sešlá, že bylo nutno vyměnit několik trámů. Vnitřek byl natolik sešlý (kazatelna, oltář, zábradlí v presbytáři), že bylo nutno provést výměnu několika částí. U sešlých varhan byla oprava vyloučena. V sakristii bylo nutno položit novou cementovou dlažbu, vyměnit okna, opravit a natřít hlavní dveře. Počítalo se s přemístěním márnice do prostoru pod věží. Mimo vlastní kostel bylo nutno vyztužit ohradní zeď hřbitova (severozápadní strana byla silně roztrhána), opravit schody do věže ze hřbitova a schody ze strany od Vršovic³³.

²⁷ SOKA Louny, AF Obora, Liber memorabilium, 1839, s. 119.

²⁸ SOA Třeboň, Vs Vršovice, sign. IA3Kα12a.

²⁹ SOKA Louny, OÚ Louny, kt. 151, sign. 5/4/21.

³⁰ SOA Třeboň, Vs Vršovice, sign. IA3Kα12a.

³¹ SOA Třeboň, Vs Vršovice, sign. IA3Kα12a.

³² SOKA Louny, OÚ Louny, kt. 151, sign. 5/4/51.

³³ SOKA Louny, OÚ Louny, kt. 153; vt. SOA Třeboň, Vs Vršovice, sign. IA3Kα12a.

1903 - 1904: oprava kostela, která započala 18. května 1903 a byla zkolaudována 25. září tr., 16. května 1904 byl kostel vysvěcen. Dle soupisu prací v pamětní knize byl starý prohnílý krov kostela sňozen a zřízen nový, prohnílé trámy ve vazbě byly odstraněny a nové dodány, kostel byl celý vymalován. oltářní obraz byl cítolibským akademickým malířem Václavem Sochozem vyčištěn, opraveny byly polychromované sochy, pořízen nový tabernákl a oltářní stůl, opravena kazatelna, opatřena nová zpovědnice, natřena mříž a stolice, zavěšena nová křížová cesta, kůr byl nově upraven, postaveny byly nové varhany, objednány svítilny a kříž k průvodům, přestavěna sakristie, pořízena nová roucha a kadidelnice, zavěšena nová věčná lampa. Zednické práce provedl mistr Augustin Vrbík z Loun, truhlářské práce Antonín Grüner a paramenta dodal Josef Neškudla z Jablonného nad Orlicí³⁴. Úřední korespondence hovoří, že v průběhu prací se objevila nutnost důkladné opravy krovu nad hlavní lodí a presbytářem vzhledem k tomu, že špatný krov rozevíral zdivo. Na věži bylo nutno provést opravu ve zdivu, věž opatřit navíc kleštěmi a znovu uvnitř omítnout. Nevyhovující nízká sakristie musela být o 1 metr zvýšena. Závěrečný protokol z 30. června 1904 shrnuje práce s tím, že původní rozpočet na 13 833,78 korun byl překročen a skutečné výdaje činily 18 843,56 korun. Navíc byl kostel místo vymalování vybělen, opraveny venkovní omítky, podchyceny základy u presbytáře, opraveny střechy věži, uvnitř provedeny práce štafířské, dlaždičské, oprava choru, byly dodány nové varhany, provedeny práce natěračské, zámečnické, menší opravy střeš a strop na hlavní lodi a byl vyčištěn hlavní oltářní obraz. Zvětšení nákladů o 5000 korun vzniklo v důsledku zákroku vrchního inženýra A. Kodena v červnu 1903, který nařídil úpravu střeš, stropu na lodi, piliřů u kostela, sakristie, dlažby v kostele a odstranění postranního barokního oltáře (dle jeho výroku bylo podchycování zdiva presbytáře zbytečné)³⁵.

1903: komise na opravu kostela uvedla, že mnoho nechýbí k tomu, aby byl celý kostel uzavřen, odhad nákladů činil 15 000 korun³⁶.

1907: dle faráře byly střechy kostela sice v pořádku, ale nad stropem se objevila houba³⁷.

1909 - 1911: dle průběžných zpráv faráře se neustále zvětšovaly trhliny ve zdivu kostela a později i na podlaze³⁸.

1912: začátek další opravy kostela. Sakristie hrozící odtržením byla podezděna. Přitom se přišlo na to, že věž nemá základy a celou svou vahou tíží zeď a následkem toho se objevily i trhliny v kostele; proto musela být zeď podezděna. Byla natřena bář věže, věžičky, hřbitovní vrat, prohnílé hřbitovní dřevěné dveře na východní straně kostela byly nahrazeny novými železnými, zeď kolem kostela byla nahozena, uvnitř kostela byly vyspraveny trhliny a opravena porušená malba, sakristie byla nově vymalována, starý zpuchřelý trám ve stropě byl zaměněn za nový, celý vnitřek byl oprášen a byly i opraveny varhany³⁹.

První světová válka: v kostele podlehly rekvizici dva zvony o celkové váze 352 kg.

³⁴ SOKA Louny, AF Obora, Liber memorabilium, 1839, s. 197 - 200.

³⁵ SOKA Louny, OÚ Louny, kt. 153.

³⁶ SOKA Louny, AF Obora, Liber memorabilium, 1839, s. 196.

³⁷ SOA Třeboň, Vs Vršovice, sign. IA3Kα12a.

³⁸ SOA Třeboň, Vs Vršovice, sign. IA3Kα12a.

³⁹ SOKA Louny, AF Obora, Liber memorabilium, 1839, s. 206.

Na konci války byly konfiskovány i varhanní píšťaly a dokonce i měděný hromosvod kostela⁴⁰.

1928: opravena střecha kostela⁴¹.

1940: opraveny varhany za celkem 1500 korun mistrem Růžičkou z Městečka u Křivoklátu⁴².

* * *

Příloha 1: popis kostela v inventáři filiálního kostela, vzniklý kolem roku 1920:

Černčický filiální kostel, který patří k farnosti oborské a je zasvěcen sv. Vavřinci mučedníku, stojí osamocený na návrší nad vesnicí. Hlavní oltář je směrem k východu. Střecha kostela je kryta taškami. Kostel má 7 oken, 2 vchody do kostelní lodi a jedny dveře do sakristie. vedle sakristie je klenutá komora bez okna, která slouží k uschovávání různých starých paramentů a p. Nad komorou je na polední straně věž se zvony. Malá věž je nad hlavním oltářem. Presbytář je klenutý, kdežto loď chrámová má strop rákosový... Kostel, hlavně presbytář a sakristie má mnohé trhliny ve zdi následkem sesouvání se půdy na návrší...

Oltáře: Hlavní oltář sv. Vavřinci zasvěcený má obraz olejem malovaný na plátně v rámu zlaceném, představující sv. Jana Nepomuckého, vedle obrazu jsou dva silné dřevěné sloupy, mramorované, nad kterými je oblouk a nad ním socha sv. Vavřince v životní velikosti, ze dřeva, ale silně zlacená. Po obou stranách oltáře jsou dvě sochy ze dřeva, ale silně zlacené představující v životní velikosti sv. Ambrože a sv. Augustina. Stůl oltářní je též ze dřeva mramorovaný.

Malý oltář, který byl na evangelijní straně, je zrušen.

Mřížka, která dělí loď chrámovou od presbytáře, je zde dřeva, ale mramorovaná.

Kazatelna: na epištolní straně je kazatelna, ze dřeva mramorovaná, se zlatými ozdobami. Nad kazatelnou je baldachýn dřevěný a v něm anděl držící v ruce kalich a kříž.

Lavice: patronátní lavice na evangelijní straně ze dřeva tvrdého, v roce 1874 opravená.

Měkkých lavic je 17, 1 ze dřeva tvrdého, 3 na choru a 1 v sakristii.

V sakristii malá stolička ku klečení z kazatelny.

Zpovědnice: zpovědnice je ze dřeva měkkého, nad ní kříž.

Varhany: varhany, z nichž byly prospektní píšťaly ve válce vzaty, za které však peníze do patronátní pokladny uloženy.

Kostelní věž je na polední straně, 2 m silnými kamennými sloupy podepřená a nahoře okna okenicemi opatřená. Velký zvon zasvěcený P. Marii. Malý zvonek ku zvonění klekání zavěšený na malé věži - sňat. Dva zvony, a sice prostřední a umíráček byly ve válce sejmuty a peníze za ně byly do patronátní pokladny uloženy. Malý zvonek u oltáře. Zvonek u sakristie. Zvoneček ku zaopatřování...

Kříž na oltáři zlacený... Socha P. Marie Sv. horské. Socha Vzkříšení. Socha P. Marie a sv. Jana. Socha Panny Marie ve skříni dřevěné a skleněné. Obraz Nejsvětější Trojice. Obraz Panny Marie. 2 sochy andělů na oltáři. 14 obrazů kří-

⁴⁰ SOKA Louny, AF Obora, Liber memorabilium, 1839, bez str.

⁴¹ SOKA Louny, AF Obora, Liber memorabilium, 1839, bez str.

⁴² SOKA Louny, AF Obora, Liber memorabilium, 1839, bez str.

žové cesty⁴³.

* * *

Příloha 2: popis kostela v černčické pamětní knize z roku 1927 (přílohami jsou zde vyobrazení kostela - viz přílohy 1 - 6 pasportu) dle Bohumila Lůžka:

Náš kostel byl původně tak románským způsobem vystavěn. Zdi má velmi silné 110 cm z pískovcových kvádrů, jak spatřujeme na místech, kde jest omítka opadána. Původně nebyl zevně omítnut. Jest nápadně vysoký a snad byl ještě vyšší. Možná že byl delší. V západním průčelí jest novější zdivo. Nynější presbytář jest po vyboření kostela postavena v první polovině 18. století a jest upomínkou na původní podobu okrouhlou. Byla výše položena, než celý kostel. Vchod do kněžiště býval ve východní zdi, za oltářem, sakristie byla pod věží v přízemí, odkud vedl vchod do kostela, nyní zazděný. Z lodi se do presbytáře vystupovalo po několika schodech. Nynější sakristie jest novověký přístavek původně menší. Vchod do věže ze sakristie jest nový, čímž stabilita věže byla porušena. Zdivo kostela a věže jest velmi masivní a spočívá na špatných základech. Věž i kostel musely být podchyce-ny opěrnými pilíři, ale proto přece jest věž nakloněna směrem k východu. Nynější vchod od severu jest novější, západní a podsiň také. V prvním patře věže jsou patrné dva průlomy, jeden k západu, kde bývalo nové schodiště a pod ním márnice. Druhý, polokruhově zaklenutý vedl do kostela na kůr, který byl při jižní straně kostelní. Nynější kůr je nový, první dvě patra věže jsou stavěna ze stejného materiálu, z pískovce, třetí patro z kvádrů opukových a má tenčí zdivo. Byla tedy nastavována. Místo toho patra býval trámový nástavek s bedněním, podsebitím a okenicemi. Ve třetím poschodí jsou tři stolice pro zvony a úzký otvor, jímž se vcházelo z věže do podkroví kostela. Věž měla původně střechu sedlovou, již roku 1717 po restauraci nahrazena podle tehdejšího vkusu cibulovou střechou barokní. Rovněž vížka sanktusová.

Po častých opravách dostal kostel nynější podobu a vzhled nevkusný. Vnitřek kostela jest jednoduchý v kredencovém vkusu upravený: Hlavní oltář empírový s obrazem sv. Jana Nepomuckého, který sem dal přenést z domácí kaple zámku postoloprtského kníže Jan ze Schwarzenberku roku 1795. Miniatura tohoto obrazu v chrámu tamtéž. Maloval jej P. V. Reif... Na zvonici bývaly tři zvony... První zvon největší měl výšky ϕ 75 cm, šířky ϕ 75 cm. Na plášti nesl nápis „Goss mich Johann Cromelli in Aussig anno 1716“ ve štítu drženém tritony. Na druhé straně Bolestná Panna Marie ve polovypuklém rámcí a dva znaky markrabích Bádenských a druhý výška 0,62 cm, šíře 0,62 cm se stejným nápisem a znaky, třetí hladná 49 cm, 52 cm, kterým se zvonívala „hodinka“ - umiráček. Zvon zmíněný byl prastarý. Měl nápis z rozhozených sestavených gotických písmen: „Ave Maria gratia plena“, okraj celý potlučený.

Skoro uprostřed kostela při severní straně jest v podlaze označeno dlaždicemi obdélníkové místo, pod nímž kryje se hrobka, neveliký nizounký sklípek. Při opravách kostela asi v roce 1893 - 1894 propadla se do hrobky kamenná deska, která byla vchod do podzemí. Trámce spodní, na nichž deska spočívala zpuchřelé, se prolomily... po vysokých příkrých schodech (asi pěti nebo šesti) vešlo se do sklípku. Na nizounkých podezdívkách spočívalo tu pět rakví, tři malé dětské, dvě vel-

⁴³ SOkA Louny, AF Obora, inventář kolem 1920.

	<p><i>ké... Rakve byly stejně zeleně a červeně malovány, víka úplně rozvrácena násilným otevíráním... byly to patrně oběti moru z roku 1681 či 1713... v kostele v lodi pod lavicemi, též při severní straně nalézal se náhrobní kámen opukový Anny Pulbrychové z Pulbryc, kromě jména bez jiného nápisu. Mimo to nacházel se ještě jeden kámen z hnědého sliveneckého mramoru vlevo před vítězným obloukem, kdež stával oltář svatojánský. Před kazatelnou a před oltářem hlavním prý jsou zazděny hrobky.</i></p> <p><i>Asi v roce 1905 byly podchycovány základy věže, podezdívány ve značně hloubce a tu kupodivu byla i v takové hlubině jen černá hlina, žádný zvláštní nález.</i></p> <p><i>Dodatek:</i></p> <p><i>Od roku 1927 ... podařilo se mi získati nové zprávy, Kostel vyhořel roku 1792. Když byl renovován, zrušeno bylo staré kněžiště, patrně románská apsida okrouhlá, poněvadž byla velmi malá... vystavěno zcela nové, větší. Od té doby byl kostel několikrát opravován, až dostal nynější vzhled. Ale nikdo si nepovšimnul bedlivěji zdiva, které zakryto bylo omítkou. Při letošní opravě byla otlučena omítka, a tu se dalo zjistiti, že z původního prastarého zdiva románského zbyla jen východní část chrámové lodi stavěná z pravidelných kvádrů pískovcových a přípora severovýchodního rohu. Že tento opěrný pilíř stavěn zároveň s původním kostelem, svědčí o tom, že chrámec stál na úzkém hřebenu, že bylo mu třeba zajištění příporou. Věž ovšem též románského původu. Ostatní zdivo lodi jest pozdějšího původu ze 16. století. Též přípora na severozápadním rohu. Původní kostel vzal zkázu asi v bouřích husitských. Jedinou a nejstarší památkou na starý původní kostel jest zlomek tympanonu z branky do starého románského kostela... Ve starém opěracím pilíři z 16. století vezděn jest kámen s vypouklým obrazem dvou postav a vedle jedna nebo dvě ovečky. Není celý, ostatek bude vezděn jinde. Celý kámen vyplňoval původně polokruhovou plochu nad dveřním ostěním⁴⁴.</i></p>
Edice pramenů	<p><i>Libri confirmationum</i> [LC], sv. 7., ed. J. Emler (1410-1419), Praha 1886. <i>Registra decimarum papalium</i> [RDP], ed. W.W. Tomek, Praha 1873.</p>
Literatura	<p>Literatura</p> <p>Bílek Tomáš: <i>Dějiny konfiskací v Čechách</i>, sv. 1., 2., Praha 1882 - 1883. Boháč Zdeněk: <i>Patrocinia románských kostelů v Čechách</i>; Historická geografie 8, Praha 1972, 31 - 51. Merhautová Anežka: <i>Raně středověká architektura v Čechách</i>, Praha 1971. Profous Antonín: <i>Místní jména v Čechách</i>, sv. 1. (A - H), Praha 1947. Veselý J., <i>Geschichte der fürstlich Schwarzenbergschen Domaine Postelberg</i>, Praha 1893.</p>
Ikonografie	<p>Ikonografie</p> <p>Pohledy na kostel - ilustrace z černčické pamětní knihy od Bohumila Lůžka z roku 1927 [SOkA Louny, AO Černčice., Pamětní kniha 1927. s. 64, 94, 96, 101, 107, 233]. Viz přílohy 1 - 6.</p>

Archivní prameny	<p><u>Státní ústřední archiv v Praze [SÚA]</u> <u>Stará manipulace [SM]</u> Sign. C 15/K 67, kt. 427. <u>Tereziánský katastr [TK]</u> I.č. 1794, spisy.</p> <p><u>Státní oblastní archiv v Třeboni [SOA]</u> <u>Velkostatek Vršovice (Vs)</u> Sign. I3Kα12a; IA3Kα12a.</p> <p><u>Státní okresní archiv v Lounech [SOkA]</u> <u>Archiv fary Obora [AF]</u> Liber memorabilium, 1839; spisy. <u>Okresní úřad Louny</u> kt. 151, sign. 5/4/51; kt. 153. <u>Archiv obce Černčice</u> Pamětní kniha 1927.</p> <p><u>Archiv Národního musea [ANM]</u> <u>Sbírka G (Eichlerova)</u> i. č. 544, panství Vršovice.</p>
Plány	<p>Indikační skizza Černčic, 1843, 1:2880 [SÚA, IS, Ltm 602]. Příloha 7 . <i>Plan Nro 5 Uiber die höchst nöthige Wiederherstellung der schon zum Theil eingestürzten Friedhofmauer bei der Filialkirche in Dorfe Tschentschitz auf der Herrschaft Wrschowitz</i>, 28. listopadu 1832, krajský ing. V. Geržabek, grafické měřítko vídeňské sáhy, půdorys [SOA Třeboň, Vs Vršovice, sign. IA3Kα12a]. Příloha 8.</p> <p><i>Aufnahmsplan der Kirche zu Czerntschitz</i>, 21. ledna 1863, Fr. Pabutzky - Cítoliby, graf. měřítko vídeňské sáhy, půdorys, pohled [SOA Třeboň, Vs Vršovice, sign. IA3Kα12a]. Příloha 9.</p> <p><i>Planscitze vom St. Thürmel bei der Czentschitz Kirche</i>, s.d. (1865), W. Hering, graf. měř. vídeňské sáhy, půdorysy, pohled [SOA Třeboň, Vs Vršovice, sign. IA3Kα12a]. Příloha 10.</p> <p><i>Planskizze zur Erweiterung des alten Friedhofes an der Czerntschitzer Pfarrkirche</i>, 25. října 1876, stavitel Anton Jaksch, graf. měřítko metrové, půdorys, řez [SOA Třeboň, Vs Vršovice, sign. IA3Kα12a]. Příloha 11.</p> <p><i>Filial Kirche Černčitz</i>, s.d. (1891), bez autora, 1:100 půdorys kostela [SOkA Louny, OÚ Louny, kt. 151, sign. 5/4/51]. Příloha 12.</p>